

T.C
DOĞUBAYAZIT KAYMAKAMLIĐI
YIĐINÇAL İLKOKULU MÜDÜRLÜĐÜ

2024-2028 STRATEJİK PLANI



“ Muallimler! Yeni nesli, Cumhuriyetin fedakâr muallim ve mürebbilerini sizler yetiştireceksiniz. Ve yeni nesil sizin eseriniz olacaktır. “

-Mustafa Kemal ATATÜRK

İSTİKLALMARŞI

Korkma, sönmez bu şafaklarda yüzen al sancak;
Sönmeden yurdumun üstüdüden tüten en son ocak.
O benim milletimin yıldızıdır, parlayacak;
O benimdir, o benim milletimindir ancak.

Çatma, kurban olayım çehreni ey nazlı hilal!
Kahraman ırkıma bir gül! Ne bu şiddet, bu celal?
Sana olmaz dökülen kanlarımız sonra helal...
Hakkıdır Hakk'a tapan milletimin istiklal!

Ben ezelden beridir hür yaşadım, hür yaşarım.
Hangi çılgın bana zincir vuracakmış? Şaşarım!
Kükremiş sel gibiyim, bendimi çiğner, aşarım.
Yırtarım dajları, enginlere sığmam, taşarım.

Garbın iftiharını sarmışsa çelik zırhlı demir,
Benim iman dolu göğsüm gibi serhaddim var.
Ulusum, korkma! Nasıl böyle bir imanı boğar,
"Medeniyet!" dediğin tek dişi kalmış canavar?

Arkadaş! Yurduma alçakları uğratma sakın.
Siper et gövdeni, dursun bu hayasızca akın.
Döğsünler sana ve dostları günler hakkın...
Kim bilir, belki yarın, belki yarından da yakın.

Başın yerleri "toprak!" Diyerek geçme, tanı:
Düğün altındaki binlerce keleşiz yatanı.
Sen şehit oğlusun, incilme, yazıktır atanı:
Verme, dünyayı alsın da, bu cennet vatanı.

Kim bu cennet vatanın uğruna olmaz ki feda?
Şüheda fışkıracak toprağı sıksan, şüheda!
Canı, cananı bütün varımı alsın da Hudâ,
Etmesin tek vatanından beni dünyada cüda.

Ruhumun senden, İlahi, şudur ancak emeli:
Değmesin mabedimin göğsüne namahrem eli.
Bu ezanlar ezanlar-ki şahadetleri dinin temeli,
Ebedî yurdumun üstünde benim inlemeli.

O zaman vecd ile bin secde eder-vasıta-şairim,
Her cerihandan, İlahi, boşanıp kanlı yaşım,
Fışkırır ruh-ı mücerred gibi yerden na şim;
O zaman yükselerek arşa değer belki başım.

Dalgalar sen de gâfaklar gibi ey şanlı hilal!
Olsun artık dökülen kanlarımın hepsi helal!
Ebediyen sana yok, ırkıma yok izmihâl;
Hakkıdır, hür yaşamış bayrağımın hürriyet;
Hakkıdır, Hakk'a tapan, milletimin istiklal!

Mehmet Ali ERSOY

**Öğretmenler;
Yeni Nesil Sizin
Eseriniz Olacaktır.**

GENÇLİĞE HİTÂBE

Ey Türk gençliği! Birinci vazifen, Türk İstiklalini, Türk Cumhuriyetini, İlelebet, muhafaza ve müdafaa etmektir.

Mevcutiyetinin ve istikbalinin yegane temeli budur. Bu temel, senin, en kıymetli hazinendir. İstikbalde dahi, seni, bu hazineden, mahrum etmek isteyecek, dahili ve harici, beshahınam olacaktır. Bir gün, istiklal ve cumhuriyeti müdafaa mecburiyetine düşersen, vazifeye atılmak için, içinde bulunacağın vaziyetin imkanı ve şeraitini düşünmeyeceksin! Bu imkan ve şerait, çok namüsaıt bir mahiyette tezahür edebilir. İstiklal ve cumhuriyetine tasaddük düşmanlar, bütün dünyada emsali görülmemiş bir galibiyetin mümessili olabilirler. Cebren ve hile ile aziz vatanın, bütün kaleleri zapt edilmiş, bütün tersanelerine girilmiş, bütün orduları dağıtılmış ve memleketin her köşesi bittü ilgal edilmiş olabilir. Bütün bu şeraitten daha ilim ve daha vakım olmak üzere, memleketin cahlisinde, iktidara sahip olanlar gâfil ve dâlelet ve hatta hiyanet içinde bulunabilirler. Hatta bu iktidar sahipleri şahsi menfaatlerini, müstevlerin siyasi emelleriyle tevhit edebilirler. Millet, fakır u zaruret içinde harap ve bitap düşmüş olabilirler.

Ey Türk istikbalinin evladı! İşte, bu ahval ve şerait içinde dahi, vazifen, Türk istiklal ve cumhuriyetini kurtarmaktır! Muhtaç olduğun kudret, damarlarındaki asil kanda, mevcuttur!

K. Atatürk

“ Muallimler! Yeni nesli, Cumhuriyetin fedakâr muallim ve mürebbilerini sizler yetiştireceksiniz. Ve yeni nesil sizin eseriniz olacaktır. “

-Mustafa Kemal ATATÜRK

Okul/Kurum Bilgileri

İli: AĞRI		İlçesi: DOĞUBAYAZIT	
Adres:	HASANKEYF MAH. 153 SK. NO 16 DOĞUBAYAZIT / AĞRI	Coğrafi Konum (link)	https://maps.app.goo.gl/z8UfsvNGhM1nwVX6
Telefon Numarası:	04723124801	Faks Numarası:	04723124801
e- Posta Adresi:	722518@meb.k12.tr	Web sayfası adresi:	http://yigincalilkokulu.meb.k12.tr
Kurum Kodu:	722517	Öğretim Şekli:	Tam Gün

İlçe Milli Eğitim Müdürü Sunuş

Değerli velilerimiz ve öğrencilerimiz, Doğubayazıt İlçe Milli Eğitim Müdürlüğü olarak ilçemizdeki okullarda eğitim gören öğrencilerimizin akademik başarılarını arttırmak ve eğitim kalitelerini yükseltmek adına Bakanlığımızın sunduğu tüm imkânları seferber ederek özverili olarak çalışıyor ve çalışmaya devam ediyoruz. Bu doğrultuda Bakanlığımızın Merkez Stratejik Planı ile İl ve İlçe Milli Eğitim Müdürlüklerimizin her tür ve kademedeki eğitim kurumlarının stratejik eylem planlarının oluşturularak eğitim kurumlarımızın geleceğine yön vermek niyetindeyiz. İlçe Milli Eğitim Müdürlüğü olarak misyonumuz, Türkiye Cumhuriyeti'ne yarar sağlayan, doğru ve yanlış ayırt edebilen, kendine yetebilen, kültürlü ve çalışkan nesiller yetiştirmektir. Yeni dönemimizde Bakanlığımızın Stratejik Eylem Planı doğrultusunda Doğubayazıt İlçe Milli Eğitim Müdürlüğü olarak Stratejik Eylem Planımızı hazırlayıp, çağdaş eğitim ve öğretim uygulamalarının bilimsel yönlerini ve tüm yenilikleri göz önünde bulundurarak yapılacak çalışmaların takibini sağlamalı ve uygulanabilirliğini arttırmalıyız. Yukarıda bahsettiğim eğitim öğretim ortamını oluşturmak adına insan kaynakları ve kurumsallaşma, sosyal faaliyetler, altyapı, toplumla ilişkiler ve kurumlar arası ilişkileri kapsayan Stratejik Plan hazırlanmıştır. Söz konusu planın hazırlanmasında ve uygulanmasında emeği geçen başta Strateji Yönetim Ekibine ve tüm Doğubayazıt İlçe Milli Eğitim Müdürlüğü ailesine teşekkür ediyorum.

Davut ŞEN
İlçe Milli Eğitim Müdürü

Yığınçal İlkokulu Müdürü Sunuş

Çok hızlı gelişen, deęişen teknolojilerle bilginin deęişim süreci de hızla deęişmiş ve başarı için sistemli ve planlı bir çalışmayı kaçınılmaz kılmıştır. Sürekli deęişen ve gelişen ortamlarda çağın gerekleri ile uyumlu bir eğitim öğretim anlayışını sistematik bir şekilde devam ettirebilmemiz, belirlediğimiz stratejileri en etkin şekilde uygulayabilmemiz ile mümkün olacaktır. Başarılı olmak da iyi bir planlama ve bu planın etkin bir şekilde uygulanmasına bağlıdır. Kapsamlı ve özgün bir çalışmanın sonucu hazırlanan Stratejik Plan okulumuzun çağa uyumu ve gelişimi açısından tespit edilen ve ulaşılması gereken hedeflerin yönünü doğrultusunu ve tercihlerini kapsamaktadır. Katılımcı bir anlayış ile oluşturulan Stratejik Plânın, okulumuzun eğitim yapısının daha da güçlendirilmesinde bir rehber olarak kullanılması amaçlanmaktadır. Belirlenen stratejik amaçlar doğrultusunda hedefler güncellenmiş ve okulumuzun 2024-2028 yıllarına ait stratejik plânı hazırlanmıştır. Bu planlama; 5018 sayılı Kamu Mali Yönetimi ve Kontrol Kanunu gereęi, Kamu kurumlarında stratejik planlamanın yapılması gereklilięi esasına dayanarak hazırlanmıştır. Zoru hemen başarırız, imkânsız başarmak zaman alır. Çocuklarımız bizim geleceğimiz, onlar bizim yüz akımız bugün yaptığımız her şey onların aydınlık yarınları için. Plan hazırlanırken geleceğe dair ön görülen ya da eksiklik tespit edilen her türlü konu ivedilikle tamamlanacak, her öğrencinin yüzünde ki tebessüm olmaya gayret gösterilecektir. Okulumuza ait bu planın hazırlanmasında her türlü özveriye gösteren ve sürecin tamamlanmasına katkıda bulunan idarecilerimize, stratejik planlama ekiplerimize, İlçe Milli Eğitim Müdürlüğümüz Strateji Geliştirme Bölümü çalışanlarına teşekkür ediyor, bu plânın başarıyla uygulanması ile okulumuzun başarısının daha da artacağına inanıyor, tüm personelimize başarılar diliyorum.

Emrah DOĞAN
Okul Müdürü

İÇİNDEKİLER

GİRİŞ VE STRATEJİK PLANIN HAZIRLIK SÜRECİ

- 1.1. Strateji Geliştirme Kurulu ve Stratejik Plan Ekibi
- 1.2. Planlama Süreci

2. DURUM ANALİZİ

- 2.1. Kurumsal Tarihçe
- 2.2. Uygulanmakta Olan Planın Değerlendirilmesi
- 2.3. Mevzuat Analizi
- 2.4. Üst Politika Belgelerinin Analizi
- 2.5. Faaliyet Alanları ile Ürün ve Hizmetlerin Belirlenmesi
- 2.6. Paydaş Analizi
- 2.7. Kuruluş İçi Analiz
 - 2.7.1. Teşkilat Yapısı
 - 2.7.2. İnsan Kaynakları
 - 2.7.3. Teknolojik Düzey
 - 2.7.4. Mali
 - 2.7.5. İstatistik Veriler
- 2.8. Dış Çevre Analizi (Politik, Ekonomik, Sosyal, Teknolojik, Yasal ve Çevresel Çevre Analizi -PESTLE)
- 2.9. Güçlü ve Zayıf Yönler ile Fırsatlar ve Tehditler (GZFT) Analizi
- 2.10. İhtiyaçların Belirlenmesi

3. GELECEĞE BAKIŞ

- 3.1. Misyon
- 3.2. Vizyon
- 3.3. Temel Değerler

4. AMAÇ, HEDEF VE STRATEJİLERİN BELİRLENMESİ

- 4.1. Amaçlar
- 4.2. Hedefler
- 4.3. Performans Göstergeleri
- 4.4. Stratejilerin Belirlenmesi
- 4.5. Maliyetlendirme

5. İZLEME VE DEĞERLENDİRME

6. Tablo/Şekil/Grafikler/Ekler

1. GİRİŞ VE STRATEJİK PLANIN HAZIRLIK SÜRECİ

1.1. Strateji Geliştirme Kurulu ve Stratejik Plan Ekibi

Tablo 1. Strateji Geliştirme Kurulu ve Stratejik Plan Ekibi Tablosu

Strateji Geliştirme Kurulu Bilgileri		Stratejik Plan Ekibi Bilgileri	
Adı Soyadı	Ünvanı	Adı Soyadı	Ünvanı
Emrah DOĞAN	Okul Müdürü	Emrah DOĞAN	Okul Müdürü
Metin ÇİÇEK	Okul Müdür Yardımcısı	Metin ÇİÇEK	Okul Müdür Yardımcısı
Melih Semi ÖZÇİLİNGİR	Sınıf Öğretmeni	Melih Semi ÖZÇİLİNGİR	Sınıf Öğretmeni
Seher YARDIMCI	Sınıf Öğretmeni	Seher YARDIMCI	Sınıf Öğretmeni
Başak ÖZASLAN	Sınıf Öğretmeni	Başak ÖZASLAN	Sınıf Öğretmeni
Yusra ÇAÇANOĞLU	Okulöncesi Öğretmeni	Yusra ÇAÇANOĞLU	Okulöncesi Öğretmeni

1.2. Planlama Süreci:

Öncelikle İlçe Milli Eğitim Müdürlüğü'nün İlçe Milli Eğitim Müdürlüğü konferans salonunda verdiği seminere katıldı. Plan anlaşılmaya çalışılarak detaylı analiz yapıldı. Daha sonra okulumuzda stratejik plan komisyonu oluşturuldu. Plana yönelik toplantı gerçekleştirildi akabinde görev dağılımı yapıldı. Velilerimiz, öğrencilerimiz ve öğretmenlerimize yönelik anket çalışmaları yapıldı. Planda olması gereken bilgiler İlçe MEM'den ve okulumuzda daha önce görev yapan personellerden temin edildi. Akabinde tüm veriler toplanarak şuan elimizde ki plan oluşturuldu.

2. DURUM ANALİZİ

Durum analizi bölümünde, aşağıdaki hususlarla ilgili analiz ve değerlendirmeler yapılmıştır;

- *Kurumsal tarihçe*
- *Uygulanmakta olan planın değerlendirilmesi*
- *Mevzuat analizi*
- *Üst politika belgelerinin analizi*
- *Faaliyet alanları ile ürün ve hizmetlerin belirlenmesi*
- *Paydaş analizi*
- *Kuruluş içi analiz*
- *Dış çevre analizi (Politik, ekonomik, sosyal, teknolojik, yasal ve çevresel analiz)*
- *Güçlü ve zayıf yönler ile fırsatlar ve tehditler (GZFT) analizi*
- *Tespit ve ihtiyaçların belirlenmesi*

2.1. Kurumsal Tarihçe

Okulumuz ismini Doğubayazıt'ın Yığınçal Köyünden almaktadır. 2004 yılından önce Yığınçal Köyünde hizmet veren kurumumuz 2004 yılında meydana gelen deprem sonucunda kullanılamaz hale gelmiştir. Köy hanelerinin de kullanılmayacak halde olmasından dolayı kurumumuz 2009 yılında Doğubayazıt ilçe merkezinde bulunan Hasankeyf Mahallesinde yapılan Deprem Konutları Bölgesinde hizmete açılmıştır. Bu yıllar içerisinde Hasankeyf Mahallesine yapılan deprem konutlarına da Yığınçal Köy halkı yerleştirilmiştir. Kurumumuz 2009-2021 yılları arasında Yığınçal Ortaokullu ile aynı binayı paylaşarak hizmet vermiştir. 2021 Yılında aynı bölgede inşa edilen yeni okul binasına taşınarak eğitim öğretim hizmetine daha verimli şekilde devam etmiştir.

2.2. Uygulanmakta Olan Stratejik Planın Değerlendirilmesi

Yığınçal İlkokulu 2019-2023 Stratejik Planı, 06 Ekim 2022 tarihli ve 2022/21 sayılı Genelge yayımlanana kadar 4 yıl boyunca uygulanmış, öngördüğümüz hedeflerin önemli çoğunluğuna ulaşılmıştır. Uygulanmakta olan stratejik planda yer alan “Durum Analizi” bölümü, İl ve İlçe Milli Eğitim Müdürlüğümüzün Stratejik Planları ile uyumludur. Hedeflerin gerçekçi, somut ve güncel ifade edilmesi bakımından ilkokula özgü göstergeler de yer almaktadır. Ancak Bakanlık, İl ve İlçe stratejik planları ile okul/kurum stratejik planlarının “Geleceğe Yönelim” bölümü, başlıklar itibariyle aynı olsa da göstergelerin ifade edilişi bakımından planlar arasında bütünlük bulunmamaktadır. Yeni plan döneminde Bakanlık, İl, İlçe ve Okul/Kurum Stratejik Planlarının özellikle “Geleceğe Bakış” bölümlerinin birbirine uyumlu olarak hazırlanması önemlidir.

2.3. Yasal Yükümlülükler ve Mevzuat Analizi

Yığınçal İlkokulu, İl ve İlçe Milli Eğitim Müdürlüğümüzün tabi olduğu tüm yasal yükümlülüklere uymakla mükelleftir. Bunların dışında İlkokul düzeyinde yükümlülük arz eden mevzuat, Tablo 1’de ayrıca gösterilmiştir.

Tablo 1 Mevzuat Analizi

Yasal Yükümlülük	Dayanak	Tespitler	İhtiyaçlar
<ul style="list-style-type: none"> Okulumuz “Dayanak” başlığı altında sıralanan Kanun, Kanun Hükmünde Kararname, Tüzük, Genelge ve Yönetmeliklerdeki ilgili hükümleri yerine getirmek “Eğitim-öğretim hizmetleri, insan kaynaklarının gelişimi, halkla ilişkiler, stratejik plan hazırlama, stratejik plan izleme-değerlendirme süreci iş ve işlemleri” faaliyetlerini yürütmek. Resmi kurum ve kuruluşlar, sivil toplum kuruluşları ve özel sektörle mevzuat hükümlerine aykırı olmamak ve faaliyet alanlarını kapsamak koşuluyla protokoller ve diğer işbirliği çalışmalarını yürütmek İlkokul öğrencilerinin okula kayıt, sınıf geçme, devam-devamsızlık, sosyal sorumluluk çalışmaları vb. iş ve işlemleri 	<ul style="list-style-type: none"> T.C. Anayasası 1739 Sayılı Millî Eğitim Temel Kanunu 652 Sayılı MEB Teşkilat ve Görevleri Hakkındaki Kanun Hükmünde Kararname 222 Sayılı Millî Eğitim Temel Kanunu (Kabul No: 5.1.1961, RG: 12.01.1961 / 10705-Son Ek ve Değişiklikler: Kanun No: 12.11.2003/ 5002, RG: 21.11.2003 657 Sayılı Devlet Memurları Kanunu 5442 Sayılı İl İdaresi Kanunu 3308 Sayılı Mesleki Eğitim Kanunu 439 Sayılı Ek Ders Kanunu 4306 Sayılı Zorunlu İlköğretim ve Eğitim Kanunu 5018 sayılı Kamu Mali Yönetimi ve Kontrol Kanunu MEB Personel Mevzuat Bülteni Taşıma Yoluyla Eğitime Erişim Yönetmeliği MEB Millî Eğitim Müdürlükleri Yönetmeliği (22175 Sayılı RG Yayımlanan) Millî Eğitim Bakanlığı Rehberlik ve Psikolojik Danışma Hizmetleri Yönetmeliği 04.12.2012/202358 Sayılı İl İlçe MEM'nün Teşkilatlanması 43 Nolu Genelge 26 Şubat 2018 tarihinde yayımlanan Kamu İdarelerinde Stratejik Planlamaya İlişkin Usul ve Esaslar Hakkındaki Yönetmelik Okul Öncesi Eğitim ve İlköğretim Kurumları Yönetmeliği Sosyal Etkinlikler Yönetmeliği MEB Eğitim Kurulları ve Zümreleri Yönergesi 	<ul style="list-style-type: none"> Müdürlüğümüzün hizmetlerini mevzuattaki hükümlere uygun olarak yürütmektedir. Diğer kurumlarla işbirliği gerektiren çalışmalarda, gerek tabi olduğumuz mevzuat gerekse diğer kurumların mevzuatları arasında uyumsuzluk ortaya çıkabilmektedir. Tabi olduğumuz mevzuatın kapsamı, Müdürlüğümüzün yetkilerini çeşitlendirmekle birlikte sınırlamaktadır. Kurumsal kültürümüz, mevzuatta sık yaşanan değişikliklere hazırlıklı olmasına rağmen öğrenci ve velilerimizden oluşan paydaşlarımız, yeni ve farklı çalışmalara uyuma direnç göstermektedir. Mevzuat itibarıyla öğrenci velilerinin eğitim faaliyetlerine müdahale alanını sınırlandıran herhangi bir mekanizma bulunmamaktadır. 	<ul style="list-style-type: none"> Diğer kurumlarla işbirliğinde, yetki alanının genişletilmesi Mevzuat itibarıyla Okul Müdürlerinin yetkilerinin artırılması Eğitim uygulamaları konusunda ulusal düzeyde tanıtım çalışmaları yaparak öğrenci ve velilerinin bilgilendirilmesi Mevzuatta ihtiyaç duyulan değişikliklerde “yenileme” çalışmalarını yerine “güncelleme” çalışmalarına yer verilmesi Öğrenci velilerinin eğitim faaliyetlerine müdahale alanlarının sınırlandırılması için yasal tedbirlerin alınması Mevzuatın, çalışanların kendilerini güvende hissedebileceği şekilde yeniden düzenlenmesi

2.4. Üst Politika Belgeleri Analizi

Üst politika belgeleri;

- 12. Kalkınma Planı
- Cumhurbaşkanlığı Programı,
- Orta Vadeli Program,
- Cumhurbaşkanlığı Yıllık Programı,
- Millî Eğitim Bakanlığı Stratejik Planı,
- İl Millî Eğitim Müdürlüğü Stratejik Planı,
- İlçe Millî Eğitim Müdürlüğü Stratejik Planı ile
- Okul/kurumu ilgilendiren ulusal, bölgesel ve sektörel strateji eylem planlarını ifade eder.

Kurumun faaliyet alanları ile Kalkınma Planı, diğer plan ve programlarda yer alan amaç, ilke ve politikalar arasındaki uyuma bakılır.

Tablo 2. Üst Politika Belgeleri Analizi Tablosu

Üst Politika Belgesi	İlgili Bölüm/Referans	Verilen Görevler/İhtiyaçlar
5018 sayılı Kamu Mali Yönetimi ve Kontrol Kanunu	<ul style="list-style-type: none">• 9. Madde,• 41. Madde	Kurum Faaliyetlerinde bütçenin etkin ve verimli kullanımı Stratejik Plan Hazırlama İzleme ve Değerlendirme Çalışmaları
30344 sayılı Kamu İdarelerinde Stratejik Plan Hazırlamaya İlişkin Usul ve Esaslar Hakkında Yönetmelik (26 Şubat 2018)	Tümü	5 yıllık hedefleri içeren Stratejik Plan hazırlanması
Cumhurbaşkanlığı Yıllık Programı	Tümü	2024-2028 Stratejik Planının Hazırlanması
2021-2023 Orta Vadeli Program	Tümü	Bütçe çalışmaları
MEB 12. Kalkınma Plan Politika Önerileri	Önerilen politikalar	Hedef ve stratejilerin belirlenmesi
MEB Kalite Çerçevesi	Tümü	Hedef ve stratejilerin belirlenmesi
MEB 2022 Bütçe Yılı Sunuşu	Tümü	Bütçe çalışmaları
2017-2023 Öğretmen Strateji Belgesi	Tümü	Hedef ve stratejilerin belirlenmesi
OECD 2022 Raporu	Türkiye verileri	Stratejilerin belirlenmesi
2022-2023 MEB İstatistikleri	Örgün Eğitim İstatistikleri	Hedef ve göstergelerin belirlenmesi
Kamu İdareleri İçin Stratejik Plan Hazırlama Kılavuzu (26 Şubat 2018)	Tümü	5 yıllık hedefleri içeren Stratejik Plan hazırlanması
2022/21 sayılı Genelge, 2024-2028 Stratejik Plan Hazırlık Çalışmaları (06 Ekim 2022)	Tümü	2024-2028 Stratejik Planının Hazırlanması
MEB 2024-2028 Stratejik Plan Hazırlık Programı (06 Ekim 2022)	Tümü	2024-2028 Stratejik Planı Hazırlama Takvimi
MEB 2024-2028 Stratejik Planı	Tümü	MEB Politikaları Konusunda Taşra Teşkilatına Rehberlik
Kamu İdarelerince Hazırlanacak Performans Programları Hakkında Yönetmelik	Tümü	5 yıllık kurumsal hedeflerin her bir mali yıl için ifade edilmesi
Kamu İdarelerince Hazırlanacak Faaliyet Raporu Hakkında Yönetmelik	Tümü	Her bir mali yıl için belirlenen hedeflerin gerçekleştirme durumlarının tespiti, raporlanması
Ağrı İl Milli Eğitim Müdürlüğü 2024-2028 Stratejik Planı	Tümü	Amaç, hedef, gösterge ve stratejilerin belirlenmesi
İlçe Milli Eğitim Müdürlüğü 2024-2028 Stratejik Planı	Tümü	Amaç, hedef, gösterge ve stratejilerin belirlenmesi

2.5. Faaliyet Alanları ile Ürün/Hizmetlerin Belirlenmesi

Mevzuat analizi çıktıları dolayısıyla görev ve sorumluluklar dikkate alınarak okul/kurumun sunduğu temel ürün ve hizmetler belirlenir. Belirlenen ürün ve hizmetler Tablo 3'te belirtildiği gibi belirli faaliyet alanları altında toplulaştırılmıştır.

Tablo 3. Faaliyet Alanlar/Ürün ve Hizmetler Tablosu

Faaliyet Alanı	Ürün/Hizmetler
Öğretim-eğitim faaliyetleri	Öğrenci İşleri Kayıt-nakil işleri Devam-devamsızlık Sınıf geçme Sınav hizmetleri
Rehberlik faaliyetleri	Öğrencilere rehberlik yapmak Velilere rehberlik etmek Rehberlik faaliyetlerini yürütmek
Sosyal faaliyetler	Yetişkinler için okuma yazma kursu
Sportif faaliyetler	Okul içerisinde müfredatımızda bulunan spor faaliyetleri gerçekleştirilmektedir.
Kültürel ve sanatsal faaliyetler	Ağrı Milli Eğitim Müdürlüğü tarafından yürütülen Yetenek Sende Keşfet Projesi okul müdürlüğümüz tarafından takip edilmektedir.
İnsan kaynakları faaliyetleri (mesleki gelişim faaliyetleri, personel etkinlikleri...)	Aday öğretmenlerimize oryantasyon seminerleri düzenlenmiştir.
Okul aile birliği faaliyetleri	Okulun ihtiyaç duyduğu bakım ve onarım çalışmalarına gönüllü destek sağlanmakta olup Okul Aile Birliğimizin okulumuza destekleri sürmektedir
Öğrencilere yönelik faaliyetler	Geleneksel 23 Nisan Çocuk Yarışması adı altına faaliyetler gerçekleştirilmiştir. Bakanlığımızın yürütmüş olduğu dönem sonu etkinlik faaliyetleri etkin bir biçimde yürütülmüştür. Ayrıca öğretmenlerimizin açmış olduğu İYEP kurslarımız devam etmektedir. Okul bahçesini ağaçlandırma çalışmaları yapılmıştır.
Ölçme değerlendirme faaliyetleri	İlkokul bünyesinde ölçme değerlendirme süreçlerimiz Biçimlendirici Değerlendirme Ölçekleri kullanılarak sürdürülmektedir.
Öğrenme ortamlarına yönelik faaliyetler	2023 yılı içerisinde okulumuzda yürütülmeye başlayan FATİH projesi kapsamında ilkokul bünyesindeki 4 dersliğimize etkileşimli tahta kurulumu gerçekleştirilmiştir. Aynı zamanda anasınıfımıza seyyar şekilde kullanıma sunulan projeksiyon cihazı temin edilmiştir. Öğrenim ortamlarının sağlıklı ve düzenli işleyebilmesi için okul destek personelimiz ile her gün düzenli olarak 2 kez sınıfların temizlenmesi kararlaştırılmıştır. Alınan bu karar okul idaresi tarafından takip edilmektedir.
Ders dışı faaliyetler	Okul Bahçesi Ağaçlandırma Çevre Temizliği Kuş Evi ve Hayvan Evi Yapımı Şiir, masal ve resim yarışmaları.

2.6. Paydaş Analizi

İç paydaşlar, Okul idaresi, öğretmenler, öğrenciler ve velilerimiz kurumumuzun vazgeçilmez iç paydaşlarıdır. Okul içerisinde her durum ve etkiden, yapılan her etkinlik ve faaliyetten iç paydaşlarımız doğrudan etkilenmektedir. İç Paydaşların birbirleriyle uyumla çalışması okul idaresi tarafından titizlikle yürütülür.

Dış paydaşlar, Kurumumuzun başlıca dış paydaşları olan Doğubayazıt İlçe Milli Eğitim Müdürlüğü, Doğubayazıt Kaymakamlığı, Doğubayazıt Halk Eğitim Merkezi ve diğer devlet kuruluşları bulunmaktadır. Devlet kurumları ile okulun iş ve işleyişinin aksamaması, olumlu etkilerin artması için sıkı bir iş birliği içerisinde olup bu iş birliğinin etkileri tüm kurum içerisinde olumlu yönde gözlenmektedir.

EK-1 Paydaş Sınıflandırma Matrisi

PAYDAŞLAR	İÇ PAYDAŞLAR	DIŞ PAYDAŞLAR	YARARLANICI		
	Çalışanlar, Birimler	Temel Ortak	Stratejik Ortak	Tedarikçi	Müşteri, Hedef Kitle
Millî Eğitim Bakanlığı		✓			
Valilik		✓			
Millî Eğitim Müdürlüğü Çalışanları		✓			
İlçe Milli Eğitim Müdürlükleri		✓			
Okullar ve Bağlı Kurumlar		✓			
Öğretmenler ve Diğer Çalışanlar	✓				
Öğrenciler ve Veliler	✓				
Okul Aile Birliği	✓				
Üniversite		✓			
Özel İdare		✓			
Belediyeler		✓			
Güvenlik Güçleri (Emniyet, Jandarma)		✓			
Bayındırlık ve İskân Müdürlüğü		✓			
Sosyal Hizmetler Müdürlüğü		✓			
Gençlik ve Spor Müdürlüğü		✓			
Muhtarlık		✓			
İşveren kuruluşlar		✓			
Sivil Toplum Kuruluşları		✓			
Turizm Uygulama otelleri		✓			

EK -2 Paydaş Önceliklendirme Matrisi

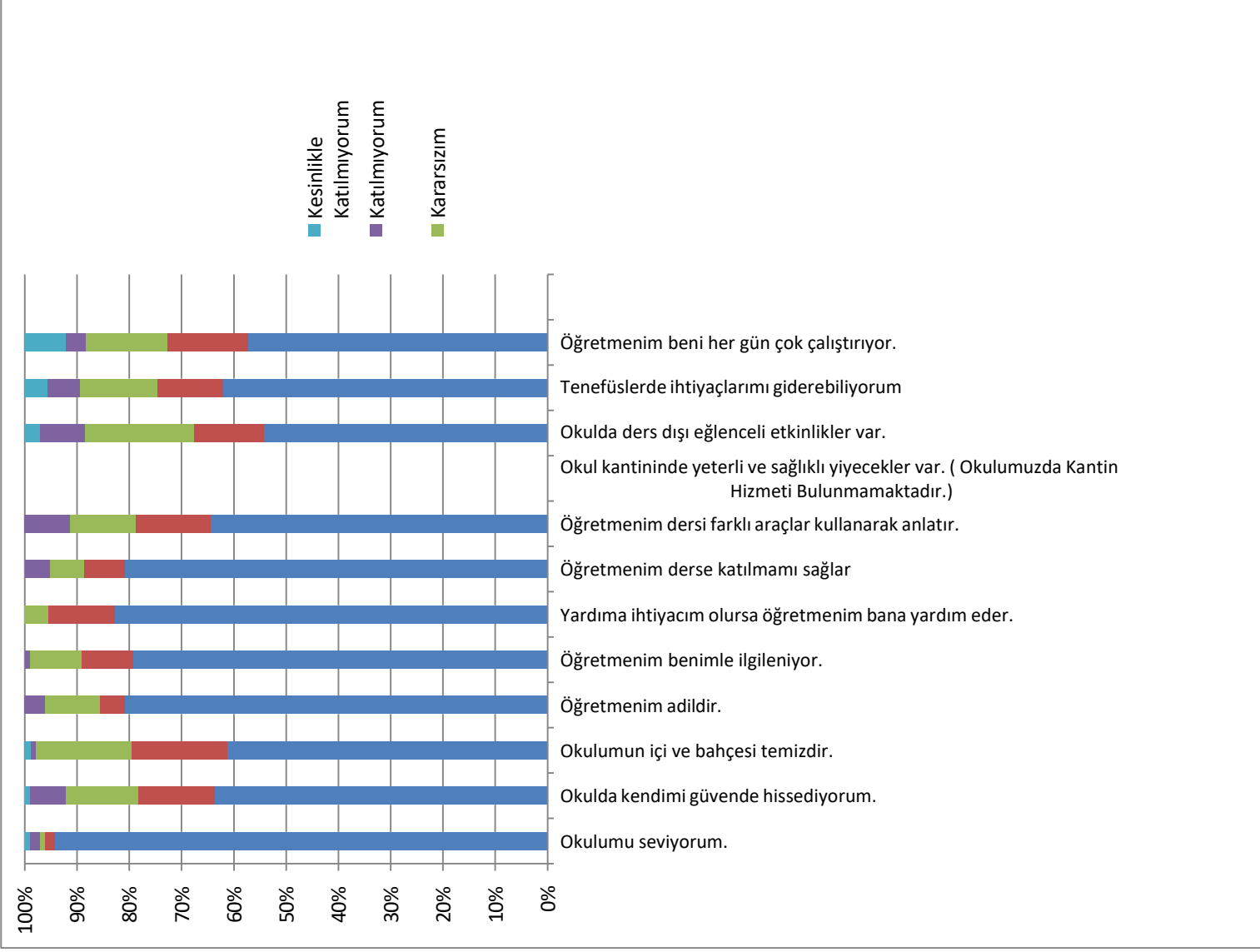
Paydaş	İç Paydaş	Dış Paydaş	Yararlanıcı (Müşteri)	Neden Paydaş?	Önceliği
MEB		✓		Bağlı olduğumuz merkezi idare	1
Öğrenciler	✓			Hizmetlerimizden yaralandıkları için	1
Özel İdare		✓		Tedarikçi mahalli idare	2
STK		✓		Amaç ve hedeflerimize ulaşmak için iş birliği yapacağımız kurumlar	2

Ek-3 Yararlanıcı Ürün/Hizmet Matrisi

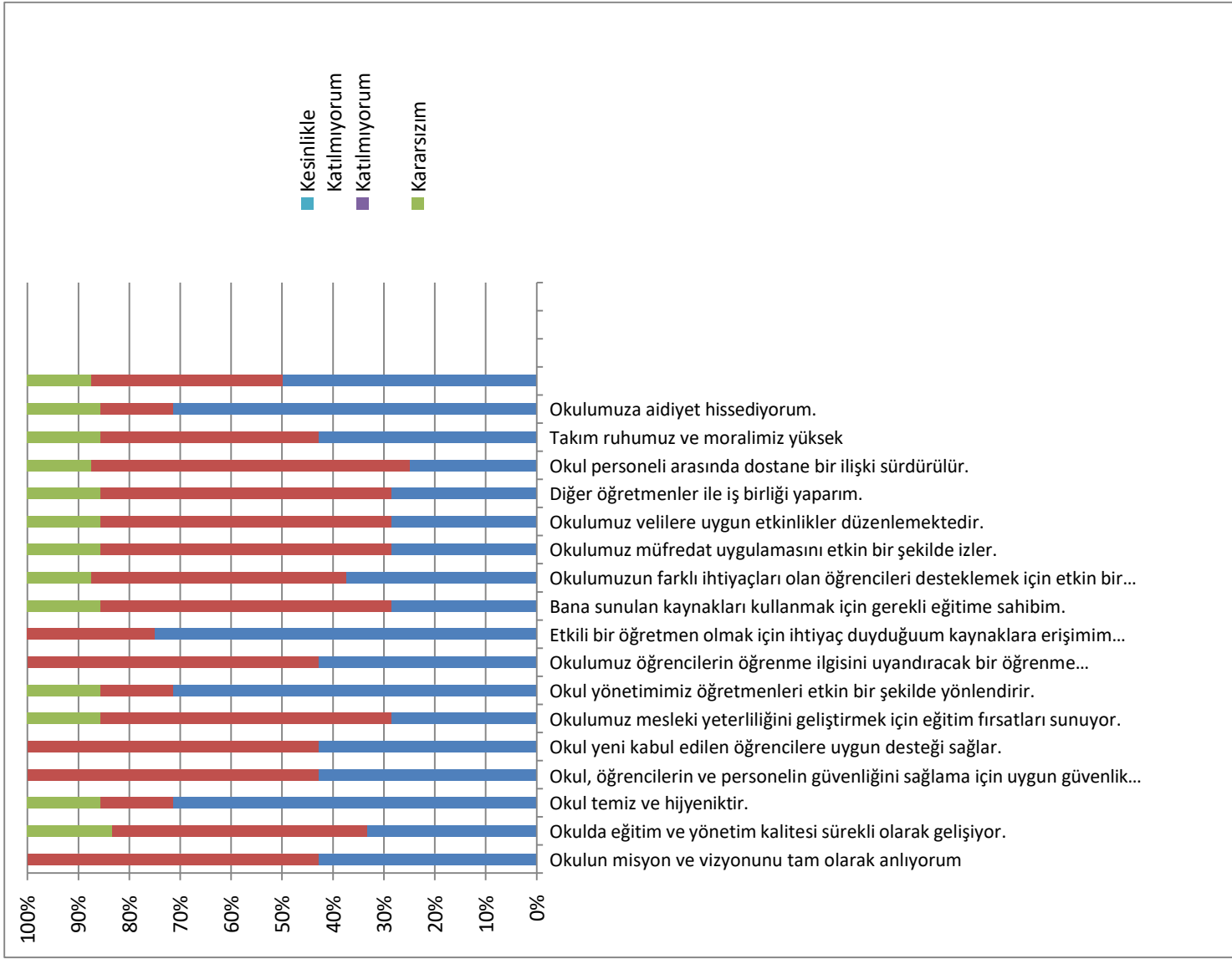
Yararlanıcı (Müşteri)	Ürün/Hizmet	Eğitim-Öğretim (Örgün-Yaygın)	Yatılılık-Bursluluk	Nitelikli İş Gücü	AR-GE, Projeler, Danışmanlık	Altyapı, Donatım Yatırım	Yayım	Rehberlik, Kurs, Sosyal etkinlikler	Mezunlar (Öğrenci)	Ölçme-Değerlendirme
Öğrenciler		✓	0			✓	✓	✓		
Veliler								✓		
Üniversiteler				0	0				✓	
Medya				0	0					
Uluslararası kuruluşlar					0		0			
Meslek Kuruluşları										
Sağlık kuruluşları				0						
Diğer Kurumlar										0
Özel sektör				✓	0			0		

Ek-4 Paydaş Anketleri

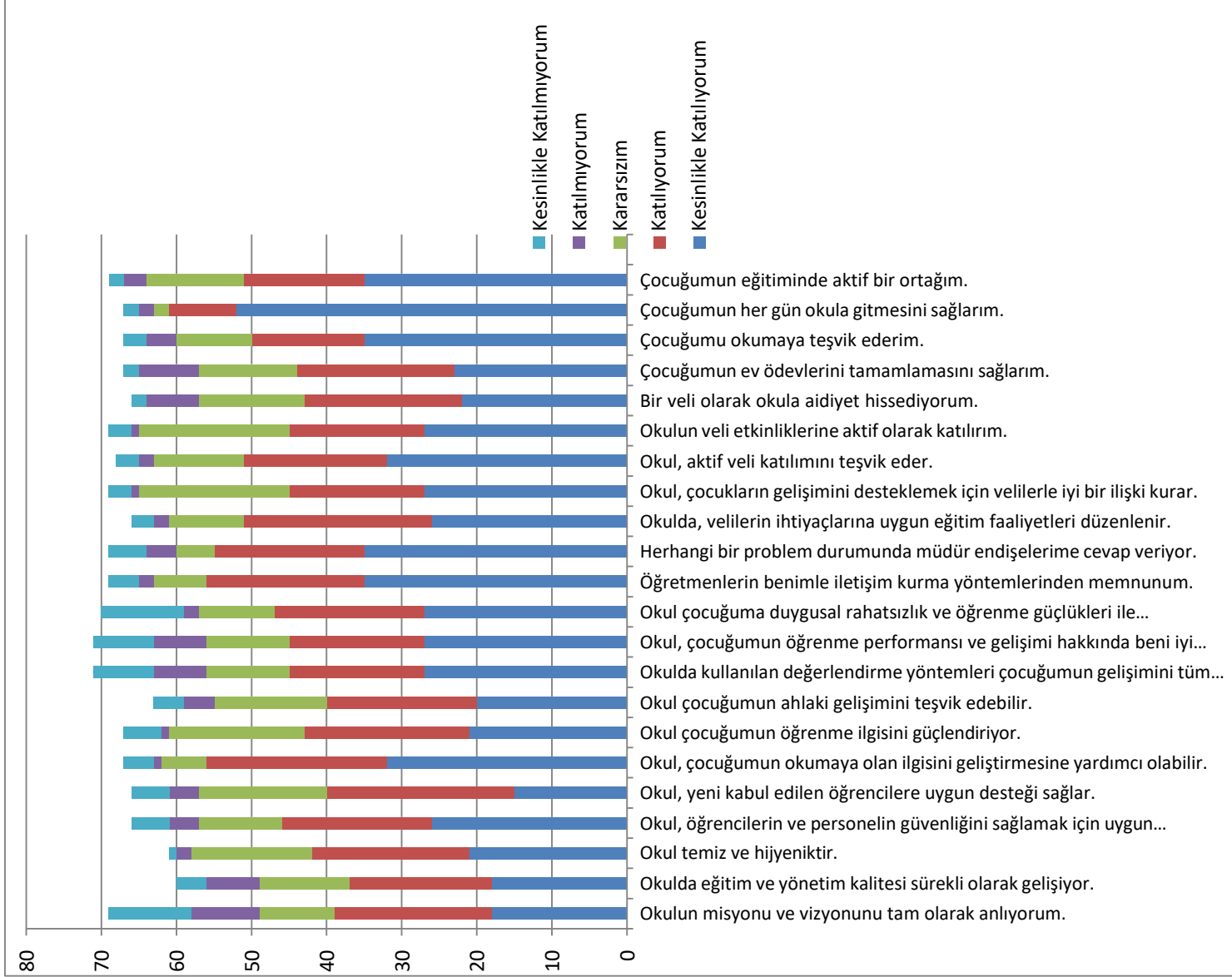
Grafik 1: 29 Nisan 2024 Tarihinde 117 Öğrenci ile Yapılan Öğrenci Anketi



Grafik 2: 29 Nisan 2024 Tarihinde 7 Öğretmen ile yapılan Öğretmen Anketi



Grafik 3: 29 Nisan 2024 Tarihinde 115 Veli ile Yapılan Veli Anketi



2.7.Okul İçi Analiz

Okulumuzun kurum içi analiz sürecinde kullanabilecekleri araçlar, içerikleri ve nasıl erişim sağlayabileceklerine dair bilgiler Tablo 4'te verilmiştir

Tablo 4.Okul/Kurum İçi Analiz İçerik Tablosu

Okul/Kurum İçi	Analiz İçerik Tablosu																																																																																																																																																															
Öğrenci sayıları	Anaokulu: 2 Öğrenci kaynaştırma öğrencisi olmak üzere toplam 22 Öğrenci 1. Sınıflar: 2 Öğrenci kaynaştırma öğrencisi olmak üzere toplam 34 Öğrenci 2. Sınıflar: 1 Öğrenci kaynaştırma öğrencisi olmak üzere toplam 31 Öğrenci 3. Sınıflar: 1 Öğrenci kaynaştırma öğrencisi olmak üzere toplam 32 Öğrenci 4. Sınıflar: 3 Öğrenci kaynaştırma öğrencisi olmak üzere toplam 20 Öğrenci																																																																																																																																																															
Akademik başarı verileri	Geçmiş dönemde 4.sınıflar bazında 19 öğrenciden 8 öğrenci belge olarak %42 başarı sağlanmış olup 2023-2024 eğitim öğretim yılında belge sistemi kalktığı için 4. Sınıf ve diğer kademelerde sayısal başarı ölçme ve değerlendirme yapılmamaktadır.																																																																																																																																																															
Sosyal-kültürel-bilimsel ve sportif başarı verileri	Okulumuzun açılmış olduğu 2021-2022 Eğitim Öğretim Dönemi itibarıyla her hangi bir Sosyal-kültürel-bilimsel ve sportif başarısı bulunmamaktadır.																																																																																																																																																															
Öğrenme stilleri envanteri	Okul rehberlik servisi olmadığı için uygulanmamıştır.																																																																																																																																																															
Devam-devamsızlık verileri	<p style="text-align: center;">2023-2024 Eğitim Öğretim Yılı</p> <table border="1" style="width: 100%; border-collapse: collapse; text-align: center;"> <thead> <tr> <th rowspan="3">Sınıf</th> <th colspan="2" rowspan="2">Öğrenci Sayısı</th> <th colspan="16">DEVAMSIZLIK YAPAN ÖĞRENCİ SAYISI</th> </tr> <tr> <th colspan="4">0.5 - 5.5 GÜN ARASI</th> <th colspan="4">6 - 10.5 GÜN ARASI</th> <th colspan="4">11 - 19.5 GÜN ARASI</th> <th colspan="4">20 VE ÜZERİ</th> </tr> <tr> <th>K</th> <th>E</th> <th>ÖZÜRLÜ</th> <th>ÖZÜRSÜZ</th> <th>K</th> <th>E</th> <th>ÖZÜRLÜ</th> <th>ÖZÜRSÜZ</th> <th>K</th> <th>E</th> <th>ÖZÜRLÜ</th> <th>ÖZÜRSÜZ</th> <th>K</th> <th>E</th> <th>ÖZÜRLÜ</th> <th>ÖZÜRSÜZ</th> </tr> </thead> <tbody> <tr> <td>ANASINIFI</td> <td>10</td> <td>12</td> <td>22</td> <td>0</td> <td>0</td> <td>0</td> <td>0</td> <td>0</td> <td>0</td> <td>1</td> <td>0</td> <td>0</td> <td>0</td> <td>4</td> <td>2</td> <td>0</td> <td>0</td> </tr> <tr> <td>1. SINIF</td> <td>16</td> <td>18</td> <td>34</td> <td>2</td> <td>4</td> <td>6</td> <td>8</td> <td>1</td> <td>5</td> <td>1</td> <td>4</td> <td>0</td> <td>0</td> <td>0</td> <td>1</td> <td>0</td> <td>0</td> </tr> <tr> <td>2. SINIF</td> <td>15</td> <td>16</td> <td>31</td> <td>2</td> <td>2</td> <td>5</td> <td>8</td> <td>1</td> <td>3</td> <td>8</td> <td>6</td> <td>1</td> <td>2</td> <td>1</td> <td>1</td> <td>0</td> <td>0</td> </tr> <tr> <td>3. SINIF</td> <td>17</td> <td>15</td> <td>32</td> <td>5</td> <td>7</td> <td>5</td> <td>1</td> <td>1</td> <td>2</td> <td>9</td> <td>6</td> <td>0</td> <td>0</td> <td>1</td> <td>5</td> <td>0</td> <td>0</td> </tr> <tr> <td>4. SINIF</td> <td>12</td> <td>8</td> <td>20</td> <td>3</td> <td>1</td> <td>11</td> <td>5</td> <td>1</td> <td>1</td> <td>1</td> <td>2</td> <td>0</td> <td>2</td> <td>0</td> <td>1</td> <td>0</td> <td>0</td> </tr> <tr> <td>TOPLAM</td> <td>70</td> <td>69</td> <td>139</td> <td>12</td> <td>14</td> <td>27</td> <td>22</td> <td>4</td> <td>11</td> <td>20</td> <td>18</td> <td>1</td> <td>4</td> <td>6</td> <td>10</td> <td>0</td> <td>0</td> </tr> </tbody> </table> <p>Okulumuzda sürekli devamsız öğrenci sayısı; İlkokul için 3, anasınıfı için 6 öğrenci bulunmaktadır. Rehberlik servisi bulunmadığı için detaylı anket yapılamamıştır.</p>	Sınıf	Öğrenci Sayısı		DEVAMSIZLIK YAPAN ÖĞRENCİ SAYISI																0.5 - 5.5 GÜN ARASI				6 - 10.5 GÜN ARASI				11 - 19.5 GÜN ARASI				20 VE ÜZERİ				K	E	ÖZÜRLÜ	ÖZÜRSÜZ	K	E	ÖZÜRLÜ	ÖZÜRSÜZ	K	E	ÖZÜRLÜ	ÖZÜRSÜZ	K	E	ÖZÜRLÜ	ÖZÜRSÜZ	ANASINIFI	10	12	22	0	0	0	0	0	0	1	0	0	0	4	2	0	0	1. SINIF	16	18	34	2	4	6	8	1	5	1	4	0	0	0	1	0	0	2. SINIF	15	16	31	2	2	5	8	1	3	8	6	1	2	1	1	0	0	3. SINIF	17	15	32	5	7	5	1	1	2	9	6	0	0	1	5	0	0	4. SINIF	12	8	20	3	1	11	5	1	1	1	2	0	2	0	1	0	0	TOPLAM	70	69	139	12	14	27	22	4	11	20	18	1	4	6	10	0	0
Sınıf	Öğrenci Sayısı				DEVAMSIZLIK YAPAN ÖĞRENCİ SAYISI																																																																																																																																																											
			0.5 - 5.5 GÜN ARASI				6 - 10.5 GÜN ARASI				11 - 19.5 GÜN ARASI				20 VE ÜZERİ																																																																																																																																																	
	K	E	ÖZÜRLÜ	ÖZÜRSÜZ	K	E	ÖZÜRLÜ	ÖZÜRSÜZ	K	E	ÖZÜRLÜ	ÖZÜRSÜZ	K	E	ÖZÜRLÜ	ÖZÜRSÜZ																																																																																																																																																
ANASINIFI	10	12	22	0	0	0	0	0	0	1	0	0	0	4	2	0	0																																																																																																																																															
1. SINIF	16	18	34	2	4	6	8	1	5	1	4	0	0	0	1	0	0																																																																																																																																															
2. SINIF	15	16	31	2	2	5	8	1	3	8	6	1	2	1	1	0	0																																																																																																																																															
3. SINIF	17	15	32	5	7	5	1	1	2	9	6	0	0	1	5	0	0																																																																																																																																															
4. SINIF	12	8	20	3	1	11	5	1	1	1	2	0	2	0	1	0	0																																																																																																																																															
TOPLAM	70	69	139	12	14	27	22	4	11	20	18	1	4	6	10	0	0																																																																																																																																															
Okul disiplinini etkileyen faktörler anketi	Kurumumuzda rehberlik servisi bulunmadığı için detaylı analiz yapılamamıştır.																																																																																																																																																															
İnsan kaynakları verileri	Okulumuzda 1 Müdür, 1 Müdür Yardımcısı, 4 Sınıf Öğretmeni, 1 Okul Öncesi Öğretmeni, 1 TYP Personeli mevcuttur. Okulumuzda 6 öğretmenimiz lisans mezunu, 1 öğretmenimiz yüksek lisans öğrencisidir.																																																																																																																																																															
Öğretmenlerin hizmet içi eğitime katılma oranları	Okulumuzda 7 öğretmenimizin aldığı toplam seminer sayısı 143 olup aritmetik ortalaması 20,4' tür																																																																																																																																																															
Öğrenme ortamı verileri	Okulumuzda 4 Adet İlkokul Dersliği, 1 Adet Anasınıfı Dersliği, 1 Adet Öğretmenler Odası, 1 Adet İdare Odası, 2 Adet Mutfak, 6 Adet Tuvalet 1 Adet Kazan Dairesi, 1 Adet Jeneratör Odası, 1 Adet Su Deposu Alanı olmak üzere tüm okulumuz 1 kattan ve tek bloktan oluşmaktadır.																																																																																																																																																															
Okul/kurum ortamını değerlendirme anketi	Kurumumuzda rehberlik servisi bulunmadığı için detaylı analiz yapılamamıştır.																																																																																																																																																															

2.7.2. İnsan Kaynakları

- Kurumun sahip olduđu toplam norm kadro sayısı: 7
- Çalışan toplam personel sayısı: **8**
- İhtiyaç duyulan branşlar ve ihtiyaç sayısı: **0**
- Buna bağılı olarak yapılan istihdam sayısı: **0**
- Personelin nasıl atandığı: **2 Kişi valilik görevlendirilmesi ile 5 kişi merkezi atama ile, 1 kişi İŞKUR kurası ile, 1 kişi İUP kurası ile çalışmaktadır.**
- Varsa geçici personelin alındığı kaynağı, : **İŞKUR, İUP**
- Kadrosu olmayıp da sözleşmeli çalıştırılan personelin sayısı: **2**
- Okul/kuruma son -en az- iki yılda gelen giden personel sayısı mümkün ise neden okul/kurumdan tayin istedikleri: **Son iki yıl içerisinde belirlediğimiz 8 İdareci, belirleyemediğimiz sebepler ile 4 kadrolu öğretmen tayin ile 3 ücretli öğretmen görev süresinin dolması sebebiyle görevden ayrılmıştır.**
- Ortalama okulda çalışma yılı: **Okulumuzda bulunan 7 öğretmenimiz ve 1 TYP personelimizin toplam kurumumuzda çalışma yılı 12 olup ortalama çalışması süresi 1.5 Yıldır**
- Ortalama hizmet içi eğitim saati: **Ortalama 20.4 Kurs, 816 Kurs Saati**

Tablo 5. Çalışanların Görev Dağılımı

Çalışanın Ünvanı	Görevleri
Okul /Kurum Müdürü	Okul iş ve işleyişlerinin takibi ve uygulanmasından sorumludur.
Müdür Baş Yardımcısı	Okulumuzda Müdür Baş Yardımcısı bulunmamaktadır.
Müdür Yardımcısı	Okul iş ve işleyişlerinin takibi ve uygulanmasından sorumludur.
Atölye ve Bölüm Şefleri	Okulumuzda Atölye ve Bölüm Şefleri bulunmamaktadır.
Öğretmenler	Bakanlığımız tanımlamış olduğu görev ve sorumluluklarla birlikte öğretmenler kurul toplantısında alınan kararları yürütmek ve uymakla mükelleftir.
Yönetim İşleri ve Büro Memuru	Okulumuzda Yönetim İşleri ve Büro Memuru bulunmamaktadır
Yardımcı Hizmetler Personeli	Okul müdürünün tanımlamış olduğu görev iş ve işleyişlerini uygulamakla yükümlüdür.

Tablo 6. İdari Personelin Hizmet Süresine İlişkin Bilgiler

Hizmet Süreleri	2023 Yıl İtibarıyla	
	Kişi Sayısı	%
1-4 Yıl	7	100
5-6 Yıl	0	
7-10 Yıl	0	
10.....Üzeri	0	

Tablo 7. Okul/Kurumda Oluşan Yönetici Sirkülasyonu Oranı

	Yıl İçerisinde Okul/Kurumdan Ayrılan Yönetici Sayısı			Yıl İçerisinde Okul/Kurumda Göreve Başlayan Yönetici Sayısı		
	2021	2022	2023	2021	2022	2023
TOPLAM	0	3	6	0	3	6

Tablo 8. İdari Personelin Katıldığı Hizmet İçi Programları

Adı ve Soyadı	Görevi	Katıldığı Seminer Sayısı	Katıldığı Kurs Sayısı	Katıldığı Toplam Çalışma Sayısı
Halil İbrahim KİLİÇ	Müdür	37	6	43
Salim Osman ÇAKIROĞLU	Müdür Yardımcısı	12	4	16

Tablo 9. Öğretmenlerin Hizmet Süreleri (Yıl İtibarıyla)

Hizmet Süreleri	Branşı	Kadın	Erkek	Hizmet Yılı	Toplam
	Sınıf Öğretmeni	1 Kişi	4 Kişi	10 Yıl	10 Yıl
	Okul Öncesi Öğretmeni	1 Kişi	1 Kişi	6 Yıl	6 Yıl
1-3 Yıl		2 Kişi	4 Kişi		6 Yıl
4-6 Yıl			1 Kişi		1 Yıl
7-10 Yıl					
11-15 Yıl					
16-20					
20 ve üzeri					

Tablo 10. Kurumda Gerçekleşen Öğretmen Sirkülasyonunun Oranı

	Yıl İçerisinde Kurumdan Ayrılan Öğretmen Sayısı			Yıl İçerisinde Kurumda Göreve Başlayan Öğretmen Sayısı		
	2021	2022	2023	2021	2022	2023
TOPLAM	2	4	2	2	4	2

Tablo 11. Öğretmenlerin Katıldığı Hizmet İçi Eğitim Programları

Adı ve Soyadı	Görevi	Katıldığı Seminer Sayısı	Katıldığı Kurs Sayısı	Katıldığı Toplam Çalışma Sayısı
Halil İbrahim KİLİÇ	Müdür	37	6	43
Salim Osman ÇAKIROĞLU	Müdür Yardımcısı	12	4	16

Tablo 12. Kurumdaki Mevcut Hizmetli/ Memur Sayısı

	Görevi	Erkek	Kadın	Eğitim Durumu	Hizmet Yılı	Toplam
1	Memur	Kurumumuzda memur bulunmamaktadır.				
2	Hizmetli	0	1	İlkokul	6 Ay	
3						
4						
5						
6						

Tablo 13. Çalışanların Görev Dağılımı

Çalışanın Unvanı	Görevleri
Okul /Kurum Müdürü	Okul iş ve işleyişlerinin takibi ve uygulanmasından sorumludur.
Müdür Baş Yardımcısı	Okulumuzda Müdür Baş Yardımcısı bulunmamaktadır.
Müdür Yardımcısı	Okul iş ve işleyişlerinin takibi ve uygulanmasından sorumludur.
Atölye ve Bölüm Şefleri	Okulumuzda Atölye ve Bölüm Şefleri bulunmamaktadır.
Öğretmenler	Bakanlığımız tanımlamış olduğu görev ve sorumluluklarla birlikte öğretmenler kurul toplantısında alınan kararları yürütmek ve uymakla mükelleftir.
Yönetim İşleri ve Büro Memuru	Okulumuzda Yönetim İşleri ve Büro Memuru bulunmamaktadır
Yardımcı Hizmetler Personeli	Okul müdürünün tanımlamış olduğu görev iş ve işleyişlerini uygulamakla yükümlüdür.

Tablo 14. Okul/kurum Rehberlik Hizmetleri

Mevcut Kapasite				Mevcut Kapasite Kullanımı ve Performans					
Psikolojik Danışman Norm Sayısı	Görev Yapan Psikolojik Danışman Sayısı	İhtiyaç Duyulan Psikolojik Danışman Sayısı	Görüşme Odası Sayısı	Danışmanlık Hizmeti Alan			Rehberlik Hizmetleri İle İlgili Düzenlenen Eğitim/Paylaşım Toplantısı vb. Faaliyet Sayısı		
				Öğrenci Sayısı	Öğretmen Sayısı	Veli Sayısı	Öğretmenlere Yönelik	Öğrencilere Yönelik	Velilere Yönelik
0	0	0	0	0	0	0	5	14	2

2.7.3. Teknolojik Düzey

Tablo 15. Teknolojik Araç-Gereç Durumu

Araç-Gereçler	2021	2022	2023	İhtiyaç
Etkileşimli Tahta	0	0	4	0
Projeksiyon	0	0	0	0
Yazıcı	2	5	5	2 (Renkli Yazıcı)

Tablo 16. Fiziki Mekân Durumu

Fiziki Mekân	Var	Yok	Adedi	İhtiyaç	Açıklama
Öğretmen Çalışma Odası	✓		1	0	
Ekipman Odası		✓	0	1	
Kütüphane		✓	0	1	
Rehberlik Servisi		✓	0	1	
Resim Odası		✓	0	1	
Müzik Odası		✓	0	1	
Çok Amaçlı Salon		✓	0	1	
Spor Salonu		✓	0	1	

2.7.4. Mali Kaynaklar

Kurumumuzun bütçe yönetimi okul idaresi, okul aile birliđi ve satın alma komisyonu tarafından yürütölmektedir. 2024 yılı içerisinde okulumuza her hangi bir kalemden bütçe girişı olmamıştır. Eski yıllardaki bütçe miktarları ve Maliye Bakanlıđımızın ekonomik planları göz önünde olarak gelecek yıllar için tahmini bütçe beklentisi oluşturulmuştur.

Tablo 17. Kaynak Tablosu

Kaynaklar	2024	2025	2026	2027	2028
Genel Bütçe	0	112.000	156.000	196.000	235.000
Okul Aile Birliđi	0	5.000	7.000	9.800	12.250
Özel İdare	0	0	0	0	0
Kira Gelirleri	0	0	0	0	0
Döner Sermaye	0	0	0	0	0
Dış Kaynak/Projeler	0	0	0	0	0
Diđer	0	0	0	0	0
TOPLAM	0	117.000	163.000	205.800	247.250

Okulumuzun başlıca harcama kalemleri aşıđıdaki tabloda belirtilmiştir.

Tablo 18. Harcama Kalemler

Harcama Kalemi	Çeşitleri
Isınma	Kurum binamız doğalgaz kombi sistemi ile ısınmaktadır. Aylık olarak giderler faturalandırılmaktadır.
Elektrik ve Su	Kurum ihtiyaçlarını için aylık olarak elektrik ve su giderlerimiz faturalandırılmaktadır.
Onarım	Okul/kurum binası ve tesisatlarıyla ilgili her türlü küçük onarım; makine, bilgisayar, yazıcı vb. bakım giderleri
Sosyal-sportif faaliyetler	Etkinlikler ile ilgili ve beden eğitimi, müzik, resim gibi derslerin etkili şekilde işlenebilmesi için gerekli ekipmanların temini.
Temizlik	Temizlik malzemeleri alımı
İletişim	Telefon, faks, internet, posta, mesaj giderleri
Kırtasiye	Her türlü kırtasiye ve sarf malzemesi giderleri

Tablo 19. Gelir-Gider Tablosu

YILLAR	2021		2022		2023	
	GELİR	GİDER	GELİR	GİDER	GELİR	GİDER
HARCAMA KALEMLERİ						
Temizlik		3.100,00		28.200,00		50.591,00
Küçük Onarım		2.120,00		–		–
Bilgisayar Harcamaları		–		–		–
Büro Makinaları Harcamaları	6.230,20	–	61.522,50	–	119.231,52	–
Telefon	–	–		322,5		1544
Donatım		–		22.300,00		–
Kırtasiye		1.100,00		10.100,00		29.299,56
Doğalgaz Abonelik Ücreti		–		–		37.687,52
GENEL	6.320,00	6.320,00	61,522,50	61,522,50	119.231,52	119.122,08

2.7.5. İstatistik Veriler

VERİLER / YILLAR	2021	2022	2023
Genel Öğrenci Mevcudu	105	134	139
Okulda Açılan Kursların Sayısı	1	2	3
Kurslara Katılan Öğrenci Sayısı	10	11	24
Okulun Genel Başarı Oranı %	%32	%35	%40
Okulda Sosyal Faaliyetlere Katılım Oranı%	%61	%65	%93
Okulda Yapılan Kültürel Faaliyetlerin Oranı%	%22	%25	%59
Okulda Yapılan Bilimsel Çalışmaların Oranı%	%15	%17	%28
Spor Kulübünün Faaliyetleri Sonucunda Başarı Oranı%	%65	%68	%74
Öğrenci Özürsüz Devamsızlık Durumu(Özürsüz devamsızlığın tüm devamsızlıklara oranı) %	%50	%47	%42
Sosyal Kulüp Çalışmalarında Başarı oranı %	%81	%85	%90
Personel Devam Durumu Oranı %	%92	%95	%96
Engelli Öğrenciler İçin Yapılan Çalışmaların Oranı %	%75	%80	%80
Okul Dışı Çevreden Yararlanma Oranı %	%12	%15	%17
Rehberlik Hizmetlerinden Yararlanan Öğrenci Oranı %	%13	%14	%18
Okulun Ulaşım Durumu Oranı %	%12	%15	%18
Kantin, Yemekhane vs. İhtiyaçları Karşılama Oranı %	Okulumuzda kantin ve yemekhane yoktur		
Isınma Durumu Tam Isınıp Isınmadığına dair Oran %	%78	%85	%98
Sivil Savunma Çalışmalarının uygulanma Oranı %	%100	%100	%100

2.7. Çevre Analizi (PESTLE)

PESTLE analiziyle kurumumuz üzerinde etkili olan veya olabilecek politik, ekonomik, sosyokültürel, teknolojik, yasal ve çevresel dış etkenlerin tespit edilmesi amaçlanmıştır. Kurumumuzu etkileyen ya da etkileyebilecek değişiklik ve eğilimlerin sınıflandırılması bu analizin ilk aşamasını oluşturmaktadır. Aşağıdaki matriste PESTLE unsurları içerisinde gerçekleşmesi muhtemel olan hususlar ile bunların oluşturacağı potansiyel fırsatlar ve tehditler ortaya konulmaktadır.

Tablo 20. PESTLE Analiz Tablosu

Politik-Yasal etkenler	Ekonomik etkenler
<ul style="list-style-type: none">• Kalkınma Planı ve Orta Vadeli Program,• Bakanlık, il ve ilçe stratejik planlarının incelenmesi,• Yasal yükümlülüklerin belirlenmesi,• Oluşturulması gereken kurul ve komisyonlar,• Okulumuzun çevresindeki politik durum.	<ul style="list-style-type: none">• Kurumumuzun düşük gelirli bölgede bulunması• İş kapasitesi,• Kurumumuzun gelirlerini artıracığı her hangi bir fırsatın olmaması• Bölgedeki çocukların okul araç ve gereçlerini düzenli ve titiz kullanmada zorlanması• Tasarruf sağlayabileceğimiz unsurlara sahip olmamız• Bölgede yaşayan nüfusun mevsimsel işçi ağırlıklı olması• Okulun gelen ödenek dışında bir gelir kaynağının olmaması
Sosyokültürel etkenler	Teknolojik etkenler
<ul style="list-style-type: none">• Öğrenci profilinin kariyer tercihlerinin kısıtlı olması• Ailelerin okul işbirliğine kültürel normlardan ötürü sıcak bakmaması• Aile yapısındaki değişimler (geniş aileden çekirdek aileye geçiş, erken yaşta evlenme vs.),• Nüfus artışı,• Mevsimlik Göç• Nüfusun yaş gruplarına göre dağılımı,• Hayat beklentilerindeki değişimler (Hızlı para kazanma hırsları, lüks yaşama düşkünlük, kırsal alanda kentsel yaşam),• Beslenme alışkanlıkları,• Değerler, mesleki etik kuralları vb.	<ul style="list-style-type: none">• Okulumuz teknolojik anlamda yeterliliğinin bulunması,• e- Devlet uygulamaları,• Dijital Platformlar üzerinden uzaktan eğitim imkânları,• Öğretmen ve TYP personelinin elimizdeki teknolojik fırsatlar kullanma alanında yeterli bilgi birikimine sahip olmaması,• Teknoloji alanındaki gelişmelerin okulumuzun bulunduğu bölgeye geç gelmesi,
Çevresel Etkenler	
<ul style="list-style-type: none">• Hava ve su kirlenmesi,• Toprak yapısının kurak olması,• Bitki örtüsünün zayıf ve yetersiz kalması,• Kuraklıktan dolayı yaşanan toz fırtınaları,• Rüzgâr yoluyla oluşan erozyon,• Doğal kaynakların korunması için yapılan çalışmalar,• Okulumuz içerisinde bulunan ağaçların korunmasına yönelik çalışmalar• Çevrede yoğunluk gösteren hastalıklar,• Okulumuzun kurulduğu bölgenin deprem sonrası kurulan deprem konutları bölgesinde olması,	

2.8. GZFT Analizi

Tablo 21. GZFT Listesi

İç Çevre		Dış Çevre	
Güçlü Yönler	Zayıf Yönler	Fırsatlar	Tehditler
<ul style="list-style-type: none"> Kadın velilerimizin, eğitim faaliyetlerine beklenen düzeyde katılım sağlaması 	<ul style="list-style-type: none"> Kazandırılan davranışların aile ortamında devam ettirilmemesi 	<ul style="list-style-type: none"> Öğretmen, yönetici ve personel normu doluluk oranının yüksek olması 	<ul style="list-style-type: none"> Aile gelir düzeyinin genel olarak düşük olması
<ul style="list-style-type: none"> İl MEM ve İlçe MEM tarafından yürürlüğe konan çalışmaların sahiplenilmesi 	<ul style="list-style-type: none"> Öğrenci başarısı söz konusu olduğunda, velilerimizin ders notlarını davranış eğitiminden ön planda tutulması 	<ul style="list-style-type: none"> Okulumuzun ilçe merkezine yakın olması 	<ul style="list-style-type: none"> Velilerimizin çoğunlukla geçici işlerde çalışması, düzenli gelirlerinin olmaması
<ul style="list-style-type: none"> Öğrenci ve personel işleri ile eğitim öğretimi faaliyetlerinin mevzuata uygun olarak yürütülmesi 	<ul style="list-style-type: none"> Öğrenci velilerinin eğitimcilerle yönelik müdahale alanlarının fazla olması, eğitimcilerde mental yorgunluğa neden olması 	<ul style="list-style-type: none"> Sınıf öğretmeni ve okul öncesi öğretmen ihtiyacının olmaması 	<ul style="list-style-type: none"> Eğitim faaliyetleri Ar-Ge çalışmalarına bütçe ayrılamaması
<ul style="list-style-type: none"> Bilgi edinme, halkla ilişkiler sürecinin mevzuatın belirlediği yasal sürede gerçekleşmesi 	<ul style="list-style-type: none"> Veli toplantılarına genel katılım oranlarının beklenen düzeyde olmaması 	<ul style="list-style-type: none"> Okulumuzun ilçe merkezinde bulunması 	<ul style="list-style-type: none"> Yerel maddi destek bulmakta yaşanan güçlükler
<ul style="list-style-type: none"> İletişim ve yazışma süreçlerinin aksatılmadan gerçekleşmesi 	<ul style="list-style-type: none"> Özel eğitim hizmetlerinden yararlanması gereken velilerin önyargıları, çevresel etmenlerden kaynaklanan çekinceleri 	<ul style="list-style-type: none"> Okulun ihata duvarının olması 	<ul style="list-style-type: none"> İş kaygısı nedeniyle velilerin eğitim faaliyetlerine genel katılım oranlarının düşük olması
<ul style="list-style-type: none"> Bağımsız bir binaya sahip olmamız 	<ul style="list-style-type: none"> Okul ve kurumlarda veli görüşme randevu sisteminin bulunmaması, velilerin ders saatlerinde görüşme talepleri 	<ul style="list-style-type: none"> Kültürel ve demografik çeşitlilik 	<ul style="list-style-type: none"> Bilimsel, teknolojik temalı çalışmalar için maddi kaynak temininde güçlük yaşanması
<ul style="list-style-type: none"> Öğrenci velilerimizin okul civarında ikamet etmesi 	<ul style="list-style-type: none"> Okul-Aile Birliklerinin, iş ve işlemlerinin okul yönetimince yüklenilmek zorunda kalınması 		<ul style="list-style-type: none"> Mevzuat ve paydaş beklentileri arasında yaşanan uyumsuzluk
<ul style="list-style-type: none"> Personelimizin işbirliği içerisinde çalışması 	<ul style="list-style-type: none"> Okullara ve eğitime karşı yanlış kaygılar 		<ul style="list-style-type: none"> Güvenlik görevlisi bulunmaması. Engelli asansörü bulunmaması
<ul style="list-style-type: none"> Kurumsal kültürün gelişmiş olması 	<ul style="list-style-type: none"> Okulumuza, diğer okullarda uyum problemi yaşayan öğrencilerin nakil talepleri 		<ul style="list-style-type: none"> Destek odası, kütüphane olmaması.
<ul style="list-style-type: none"> Devamsızlık oranlarının düşük olması 	<ul style="list-style-type: none"> Yeterli oranda depolama alanının bulunmaması 		
<ul style="list-style-type: none"> 	<ul style="list-style-type: none"> Sportif faaliyetler için yeterli imkânların sağlanamaması. 		

Tablo 22. GZFT Stratejileri

	Fırsatlar	Tehditler
Güçlü Yönler	Okulun kültürel anlamda farklılıklarının olması ve okulun il merkezinde bulunması	Kültürel anlamda çeşitlilik çevreye uyum sorununu, kişiler arası çatışmayı ve çevre Liselere yakın olması çeşitli davranış problemlerine sebep olması
Zayıf Yönler	Ailelerin veli toplantılarına katılımlarının düşük olması, eğitime karşı yanılgılar	Ailelerin gelir düzeyinin düşük olması, birçok velimizin çalışmak zorunda kalması öğrenciyle yeterince ilgilenememelerine sebep olmaktadır.

2.9. Tespit ve İhtiyaçların Belirlenmesi

Tespitler ve sorun alanları önceki bölümlerde verilen durum analizi aşamalarında öne çıkan, durum analizini özetleyebilecek türde ifadelerden oluşmaktadır. İhtiyaçlar ise bu tespitler ve sorun alanları dikkate alındığında ortaya çıkan ihtiyaçları ve gelişim alanlarını ortaya koymaktadır. Bölümün durum analizinden geleceğe yönelime geçişi sağlayan bir bağlantı olarak düşünülebilir.

Tablo 23. Tespit ve İhtiyaçları Belirlenmesi

Durum Analizi Aşamaları	Tespitler	İhtiyaçlar
Uygulanmakta Olan Stratejik Planın Değerlendirilmesi	İzleme ve değerlendirme çalışmalarında eksiklikler saptanmıştır.	İzleme ve değerlendirme içinekin bir sistem kurulması
Paydaş Analizi	Aileler ile iletişim ve iş birliği yetersizdir. Ailelerin eğitime yönelik bilinçsizlikleri.	Aileler ile ilişkileri güçlendirecek bir ekosistemin kurulması. Velileri bilinçlendirecek eğitimlerin sıklıkla yapılması gerekmektedir.
Okul İçi Analiz	Öğrencilerin öğrenme stilleri arasında en yüksek yüzde (%80) sosyal öğrenmedir. Öğrenciler daha çok aileyi ve çevreyi rol model almaktadır. Bu durum da çeşitli disiplin sorunlarına sebep olmaktadır.	İş birlikçi öğretim tekniklerine ağırlık verilmesi, Öğrenci velilerine davranış problemlerinin kaynağını ve düzeltilmesine yönelik eğitimler verilmesi. Öğrenci veli öğretmen iş birliğinin geliştirilmesi, Eğitim süreçlerinin planlanması

3. GELECEĞE BAKIŞ

3.1. Misyon

Misyon kurumun yönünü belirleyen, açık, özlü, gerçekçi, değerleri ve kurumun inançlarını yansıtan, hizmet verenler için bir taahhüt gösteren, ilham veren ve eylem odaklı bir kavramdır. Misyon, stratejilerin temellerini oluşturarak uygulanmasına yardımcı olur.

Bu doğrultuda Misyon Bildirimimiz;

- Yeniliklere açık, sürekli kendini geliştiren,
- Dinamik öğretmen kadrosuyla, öğrenci merkezli eğitim veren,
- Teknolojiyi kullanan,
- Velilerin ihtiyaç duydukları her an okul idaresi ve öğretmenlerine ulaşım eğitim öğretim hizmetlerini alabildikleri,
- Öğrencilerinin başarılarını ön planda tutup,
- Kaliteden ödün vermeyen; meraklı, yaratıcı, sürekli öğrenen ve kılavuzluk yapan,
- Kendini sürekli öz değerlendiren,
- 21. yy bilgi ve becerilerinden haberdar,
- Teknolojiyi araç olarak kullanmayı bilen,
- Küresel vatandaşlık kavramını hisseden,
- Öğrencileri kendi başına öğrenmeye yönelten,
- Öğrenen kuşakları iyi tanıyan ve analiz eden,
- İşbirlikçi çalışmayı önemseyen ve geleceğe dokunmanın yolunun düşünce gücü özgür,
- Hayal gücü geniş, değerler kavramını içine sindirmiş bireylerden geçtiğinin farkında olan, bilgiyi paylaşmayı seven çağdaş bir eğitim kurumuyuz.

3.2. Vizyon

Vizyon bildirimini, stratejik planın kapsadığı zaman diliminin de ötesinde, uzun vadede Okulumuzun gerçekleştirmek istediklerini ve ulaşmak istediği yeri yansıtacak bir şekilde hedefini belirler. Vizyon gelecekte ulaşılacak istenen durumun, varılmak istenen noktanın resmini ifade etmektedir. Okulumuzun vizyonu belirlenirken; Müdür ve Strateji Plan Komisyonu'nun görüşleri ele alınarak kuruluşun ideal geleceği, çalışanlar tarafından nasıl algılanmak istediği değerlendirilmiştir. Paydaş çalışmaları, toplumsal beklentiler, anket sonuçları ve diğer belgeler analiz edilerek kelime bulutu yöntemi kullanılarak aşağıda belirtilen vizyon oluşturulmuştur.

Vizyon bildirimini;

- Çağın ve geleceğin becerileriyle donanmış,
- Bilime sevdalı, kültüre meraklı ve duyarlı,
- Nitelikli, akademik, sosyal, kültürel ve sportif başarıları her kesim tarafından kabul edilmiş,
- Ahlaklı bireyler yetiştiren ve ilçemizde tercih edilen bir okul olmaktır.

3.3. Temel Değerler

Temel değerler, kurumun geçmişini, kültürünü, paylaşılan inanç ve felsefesini ve ahlaki ilkelerini yansıtır. Temel değerler, kuruluşların davranış ve geleceğine etki eder ve kurumun faaliyet alanlarını, değerlerini, çalışanları tarafından paylaşılan düşünme ve davranış biçimini, kurumun yapmak veya olmak istedikleri konulara içerik kazandırır. Ayrıca kurumu bu değerleri ile birlikte diğer kurumlardan farklılaştıran özelliklerini belirtir. Temel değerler kapsam içerisindeki işlerin yapılacak işlerin ve alınacak olan kararlar hakkında yol gösterir.

Bu doğrultuda okulumuz temel değerleri;

1) İNSAN

Her şeyde insanı temel değer olarak ele alırız. Bütün paydaşlarımızın sağlığı, mutluluğu ve başarısı için gayret gösteririz. Özellikle çocuklarımızı bu doğrultuda yönlendirip, motive ederek hayata hazırlarız.

2) SEVGİ VE SAYGI

Bütün paydaşlarımız için vazgeçilmez iki değerimizdir. Bütün paydaşlarımızı karşılıklı sevgi ve saygıya dayalı bir dünya içinde yaşatarak memnuniyetlerini sağlamak esastır. Bunun için birbirimizi dinlemeye ve anlamaya varsa, sorunları birlikte çözmeye özen gösteririz.

3) KATILIMCILIK VE PAYLAŞIMCILIK

Ekip anlayışımızın ve takım olarak çalışma ruhumuzun göstergesidir. Paydaşlarımızın alınan kararlara ve yapılan etkinliklere katılımı ve bunların sonuçlarının paylaşımı yönetimde yayılmayı, verimde ve başarıda artışı getirmektedir

4) YENİLİKÇİLİK

Öğrencilerimizi üreticiliğe ve yenilikçi olmaya özendirir ve teşvik ederiz. Okulumuzda yürütülen projeler, yapılan yarışmalar bu hedefimize ulaşmada başvurulan araçlardır.

5) BİLİMSELLİK

Kurumumuz için olmazsa olmaz olarak kabul edilen ana değerlerimizdendir. Ulu Önder Atatürk'ün "Hayatta en hakiki mürşit ilimdir" sözünden hareketle bilimsel ve gerçekçi düşünceyi tüm paydaşlarımıza özellikle, öğrencilerimize benimsetip, davranış haline getirterek, yine Ulu Önderimizin gösterdiği hedef olan ülkemizi çağdaş uygarlık seviyesinin üzerine çıkarma idealini gerçekleştirmek temel ülkümüzdür. Bunun için gerek ders, gerekse ders dışı etkinliklerde bilimsel verileri ve gerçekçi yaklaşımları öne çıkararak öğrencilerimizi bilimsel ve gerçekçi düşünceye alıştıırırız.

Ayrıca okulumuzda Değerler Eğitimi ve İlçe Milli Eğitim Müdürlüğümüzün yürütmekte olduğu Değerler Benim Rehberim projesi kapsamında yukarıda bahsetmiş olduğumuz temel değerler ve İlçe Milli Eğitim Müdürlüğümüzün yayınlamış olduğu Değerler Benim Rehberim Proje Kılavuzunu kapsayacak şekilde okulumuzda etkinlik ve eğitimler yürütölmektedir

4. AMAÇ, HEDEF VE PERFORMANS GÖSTERGESİ İLE STRATEJİK PLANIN BELİRLENMESİ

Tablo 24. Amaç, Hedef, Gösterge ve Stratejilere İlişkin Kart Şablonu

Amaç 1	A.1 Öğrencilerin eğitim öğretime etkin katılımlarıyla donanımlı olarak bir üst öğrenime geçişi sağlanacaktır.
Hedef 1.1	H.1.1 Öğrenme kayıpları önleyici çalışmalar yapılarak azaltılacaktır.

Performans Göstergeleri		Hedefe Etkisi*	Başlangıç Değeri**	2024	2025	2026	2027	2028	İzleme Sıklığı	Rapor Sıklığı
PG 1.1.1	PG.1.1.1 İlkokullarda Yetiştirme Programına (İYEP) dâhil olan öğrencilerin Türkçe dersi kazanımlarına ulaşma oranı (%)	%25	%78	%80	%82	%84	%85	%86	6 Ay	6 Ay
PG 1.1.2	PG.1.1.2. İlkokullarda Yetiştirme Programına dâhil olan öğrencilerin matematik dersi kazanımlarına ulaşma oranı (%)	%25	%77	%79	%81	%83	%85	%86	6 Ay	6 Ay
PG 1.1.3	PG.1.1.3. 20 gün ve üzeri özürsüz devamsızlık yapan öğrenci oranı (%)	%40	%10	%9	%8	%7	%6	%5	6 Ay	6 Ay
PG 1.1.4	PG.1.1.4. 20 gün ve üzeri özürlü devamsızlık yapan öğrenci oranı (%)	%10	%0	%0	%0	%0	%0	%0	6 Ay	6 Ay
Koordinatör Birim	<ul style="list-style-type: none"> Okul idaresi tarafından kurulan ilgili komisyon. 									
İş birliği Yapılacak Birimler	<ul style="list-style-type: none"> İlçe RAM, İlçe Milli Eğitim Müdürlüğü ve Tüm İç Paydaşlar. 									
Riskler	<ul style="list-style-type: none"> R.1 Velinin okul ile işbirliği içinde çalışmak istememesi. R.2 Ekonomik şartlardan dolayı mevsimlik işçi olarak okulumuzdan ayrılan öğrenciler olması. R.3 Oluşabilecek salgın hastalıklardan dolayı iş ve işleyişlerin aksaması. 									
Stratejiler	<ul style="list-style-type: none"> S.1.1.1 Öğrencilerin Türkçe dersindeki eksikleri tespit edilerek İYEP aracılığıyla akademik yeterliklerinin artırılması sağlanacaktır. Öğrencilerin matematik derslerindeki eksikleri tespit edilerek İYEP aracılığıyla akademik yeterliklerinin artırılması sağlanacaktır. S.1.1.2 Dijital platformlar aracılığıyla öğrencilerin tamamlayıcı ve destekleyici eğitim almaları sağlanacaktır. S.1.1.3 İYEP'in ders içeriklerine katkı sağlayacak etkinlik, okuma vb aktivitelerin zenginleştirilmesi sağlanacaktır. S.1.1.4 İYEP içerikleri öğrencinin hazır bulunuşluk seviyesi dikkate alınarak hazırlanacaktır. S.1.1.5 Öğrencilerin devamsızlık nedenleri tespit edilerek devamsızlığa neden olan etmenler giderilecektir. 									
Maliyet Tahmini	<ul style="list-style-type: none"> 5.500 TL 									
Tespitler	<ul style="list-style-type: none"> Devam ve devamsızlığı etkileyen en önemli faktör okulumuzun bulunduğu bölgenin ekonomik durumudur. Ekonomik sebeplerden dolayı yaşanan hastalıklarda tedavi süresinin uzaması. Özürlü ve özürsüz devamsızlık sürelerinden kaynaklı eğitim öğretime sık sık ara veriliyor olması. 									
İhtiyaçlar	<ul style="list-style-type: none"> Velilerimizin mevsimlik işçi olarak çalışma oranını düşürebilmek, Okul-Veli işbirliğini ve iletişimini güçlendirmek 									

Tablo 24. Amaç, Hedef, Gösterge ve Stratejilere İlişkin Kart Şablonu

Amaç 2	A.2 Öğrencilere medeniyetimizin ve insanlığın ortak değerleriyle çağın gereklerine uygun bilgi, beceri, tutum ve davranışlar kazandırılacaktır.
Hedef 12.1	H.2.1 Öğrencilere evrensel değerler, sağlıklı yaşam ve çevre bilinci duyarlılığı kazandırılacaktır.

Performans Göstergeleri		Hedefe Etkisi*	Başlangıç Değeri**	2024	2025	2026	2027	2028	İzleme Sıklığı	Rapor Sıklığı
PG 2.1.1	PG.2.1.1 Öğrenci başına okunan kitap sayısı	%40	4.67	5	6	7	8	10	6 Ay	6 Ay
PG 2.1.2	PG.2.1.2 Sağlıklı ve dengeli beslenme ile ilgili verilen eğitim sayısı	%10	4	5	6	7	8	9	6 Ay	6 Ay
PG 2.1.3	PG.2.1.3 Sağlıklı ve dengeli beslenme ile ilgili verilen eğitime katılan öğrenci oranı	%10	%85	%87	%88	%89	%90	%91	6 Ay	6 Ay
PG 2.1.4	PG.2.1.4. Çevre bilincinin artırılmasına yönelik verilen eğitim sayısı	%20	7	8	10	12	14	15	6 Ay	6 Ay
PG 2.1.5	PG.2.1.5 Çevre bilincinin artırılmasına yönelik verilen eğitimlere katılan öğrenci oranı	%20	%100	%100	%100	%100	%100	%100	6 Ay	6 Ay
Koordinatör Birim	<ul style="list-style-type: none">Okul idaresiSınıf Öğretmeni ve Okul Öncesi Öğretmenleri									
İş birliği Yapılacak Birimler	<ul style="list-style-type: none">İlçe Millî Eğitim Müdürlüğü, Sivil Toplum Kuruluşları ve Tüm İç Paydaşlar.									
Riskler	<ul style="list-style-type: none">Öğrencilerde hedeflenen kazanımlarının sürdürülebilir olmaması.									
Stratejiler	<ul style="list-style-type: none">S2.1.1 Okul Kütüphanesi zenginleştirilecek, öğrencilerin kütüphaneden yararlanması sağlanacaktır.S2.1.2 Türkçe dersinde ders saatinin bir bölümü okumaya ayrılacak ve okul müdürlüğüne planlanan zamanlarda okuma etkinlikleri düzenlenecektir.S2.1.3 Serbest etkinlikler saati, öğrencilerin sanatsal, sportif ve kültürel faaliyetlere katılım sağlayacağı şekilde düzenlenecektir.S2.1.4 Öğrencilere sağlıklı ve dengeli beslenmelerine yönelik bilgilendirme eğitimleri ve etkinlikler yapılacaktır.S2.1.5 Öğrencilerin çevre bilincinin artırılmasına yönelik etkinlikler yapılacaktır.S2.1.6 Öğrencilere, nezaket ve görgü kuralları konusunda eğitimler verilerek konuya ilişkin etkinlikler düzenlenecektir.									
Maliyet Tahmini	<ul style="list-style-type: none">100.000 TL									
Tespitler	<ul style="list-style-type: none">Okulumuzun bulunduğu bölgenin sosyoekonomik durumunun düşük olmasından dolayı sağlıklı ve dengeli beslenmek için ihtiyaç duyulan gıdaya erişim zordur.Bölgede yeşil alan ve ağaçların neredeyse hiç bulunmamasından dolayı öğrencilerimiz ve velilerimizde yeterli çevre bilinci yoktur.Okulda kazandırılan çevre bilinci, aile tarafından sürdürülememektedir.									
İhtiyaçlar	<ul style="list-style-type: none">Çocukta kazandırılan çevre bilinci, sağlıklı ve dengeli beslenme gibi alışkanlıkların ailede sürdürüle bilinmesi için geniş kapsamlı ve uzun süreli aile eğitiminin verilmesi.									

Tablo 24. Amaç, Hedef, Gösterge ve Stratejilere İlişkin Kart Şablonu

Amaç 3	A.3 Eğitim ortamlarının fiziki imkânları geliştirilecektir.
Hedef 3.1	H.3.1 Temel eğitimde okulların niteliğini arttıracak uygulama ve çalışmalara yer verilecektir.

Performans Göstergeleri		Hedefe Etkisi*	Başlangıç Değeri**	2024	2025	2026	2027	2028	İzleme Sıklığı	Rapor Sıklığı
PG 3.1.1	PG.3.1.1 İyileştirilen fiziki mekân (derslikler, spor salonu, kütüphaneler, atölyeler vb.) sayısı.	%100	Derslik: 5 Spor S. :0 Kütüphane:0 Atölye:0	Derslik: 5 Spor S. :1 Kütüphane:0 Atölye:0	Derslik: 5 Spor S. :1 Kütüphane:1 Atölye:0	Derslik: 5 Spor S. :1 Kütüphane:1 Atölye:1	Derslik: 5 Spor S. :1 Kütüphane:1 Atölye:2	Derslik: 5 Spor S. :1 Kütüphane:1 Atölye:3	6 Ay	6Ay
Koordinatör Birim	<ul style="list-style-type: none">Okul İdaresi									
İş birliği Yapılacak Birimler	<ul style="list-style-type: none">İlçe Milli Eğitim Müdürlüğü, İl Özel İdare Müdürlüğü									
Riskler	<ul style="list-style-type: none">Okul binamızın fiziki yapısından dolayı derslik, spor salonu, kütüphane, atölye vb. amaçlarda kullanabileceğimiz alan bulunmamaktadır.									
Stratejiler	<ul style="list-style-type: none">S3.1.1 Fiziki mekânların iyileştirilmesi için kamu idareleri, belediyeler ve işverenlerle iş birlikleri yapılacaktır.S3.1.2 Atölye ve laboratuvarların iyileştirilmesi için sektör ile iş birlikleri yapılacaktır.									
Maliyet Tahmini	<ul style="list-style-type: none">3.000.000 TL									
Tespitler	<ul style="list-style-type: none">Okul yerleşkesinin fiziki yeterlilikleri artırmak için yeterli büyüklükte olmadığı tespit edilmiştir.									
İhtiyaçlar	<ul style="list-style-type: none">İl Özel İdarenin okul yerleşkesine ek olarak yer temin etmesi.									

Tablo 24. Amaç, Hedef, Gösterge ve Stratejilere İlişkin Kart Şablonu

Amaç 4	A.4 Temel eğitimde öğrencilerin kaliteli eğitime erişimleri fırsat eşitliği temelinde artırılarak bilişsel, duyuşsal ve fiziksel olarak çok yönlü gelişimleri sağlanacak ve temel hayat becerilerini edinmiş öğrenciler yetiştirilecektir.
Hedef 4.1	H.4.1 Öğrencilerin bilimsel, kültürel, sanatsal, sportif ve toplum hizmeti alanlarında ders dışı etkinliklere katılım oranı artırılabacaktır.

Performans Göstergeleri		Hedefe Etkisi*	Başlangıç Değeri**	2024	2025	2026	2027	2028	İzleme Sıklığı	Rapor Sıklığı
PG 4.1.1	PG.4.1.1 Okulda bir eğitim ve öğretim döneminde bilimsel, kültürel, sanatsal ve sportif alanlarda en az bir faaliyete katılan öğrenci oranı (%)	%30	%82	%85	%88	%89	%90	%91	6 Ay	6 Ay
PG 4.1.2	PG.4.1.2 Bir eğitim ve öğretim yılında en az iki sosyal sorumluluk ve toplum hizmeti çalışmalarına katılan öğrenci oranı (%)	%10	%80	%82	%85	%88	%89	%90	6 Ay	6 Ay
PG 4.1.3	PG.4.1.3 Bir eğitim ve öğretim yılında yerel, ulusal ve uluslararası proje, yarışma vb. etkinliklere katılan öğrenci oranı (%)	%10	%75	%78	%80	%82	%85	%88	6 Ay	6 Ay
PG 4.1.4	PG.4.1.4 Okulda bir eğitim ve öğretim yılında geleneksel çocuk oyunları alt başlığında en az bir faaliyete katılan öğrenci oranı (%)	%25	%100	%100	%100	%100	%100	%100	6 Ay	6 Ay
PG 4.1.5	PG.4.1.5 Okulda bir eğitim ve öğretim yılında geleneksel çocuk oyunlarına yönelik olarak düzenlenen alan/mezan sayısı.	%25	18	20	22	24	26	28	6 Ay	6 Ay
Koordinatör Birim	<ul style="list-style-type: none">Okul idaresiSınıf Öğretmeni ve Okul Öncesi Öğretmenleri									
İş birliği Yapılacak Birimler	<ul style="list-style-type: none">İlçe Milli Eğitim MüdürlüğüDoğubayazıt Gençlik Spor Merkezi									
Riskler	<ul style="list-style-type: none">Veli Okul işbirliğinin istenilen düzeye ulaşmamasıİletişim kopukluklarıSosyal, kültürel ve sportif faaliyetlerinin asıl amacını çocuk tarafından anlaşılabilmesi.									
Stratejiler	<ul style="list-style-type: none">S4.1.1 Her bir öğrencinin bir kulüp faaliyetinde aktif olarak yer alması sağlanarak kulüp faaliyetlerinin etkinliği artırılacaktır.S4.1.2 Öğrencilerin seviyelerine uygun olarak toplumsal sorunların çözümüne katkı sağlamak ve farkındalık oluşturmak amacıyla afet ve acil durum, çevre, eğitim, spor, kültür ve turizm, sağlık ve sosyal hizmetler alanlarında toplum hizmeti faaliyetlerine katılımları artırılacaktır.S4.1.3 Okul bünyesinde yarışmalar düzenlenecektir.S4.1.4 Diğer kurum ve kuruluşlarla iş birliği içerisinde yürütülen bilimsel, sosyal, kültürel, sanatsal ve sportif alanlardaki faaliyetler artırılacaktır.S4.1.5 Okul bahçeleri çocukların geleneksel oyunlarla vakit geçirmelerini sağlayacak ve gelişimlerini destekleyecek şekilde etkin olarak kullanılacaktır.S4.1.6 Okul bünyesinde etkinlikler düzenlenecektir.S4.1.7 Öğrencilerin yerel, ulusal ve uluslararası proje ve yarışmalara katılımları teşvik edilecektir.S4.1.8 E-okul sisteminde bulunan sosyal etkinlik modülünde gerçekleştirilen etkinlikler işlenecektir.S4.1.9 Okul bahçeleri geleneksel çocuk oyunlarına yönelik düzenlenecektir.S4.1.10 Öğrenci seviyesi ve öğretim programı kazanımlarına uygun olarak geleneksel çocuk oyunları ders içi etkinliklerde kullanılacaktır.S4.1.11 Eğitim- öğretim yılı içerisinde okullarda geleneksel çocuk oyunları şenliği yapılacaktır.									
Maliyet Tahmini	<ul style="list-style-type: none">318.000 TL									
Tespitler	<ul style="list-style-type: none">Öğrencilerin yapılan sportif, sanatsal, kültürel faaliyetlere ilgilerinin yüksek olduğu,Sportif, sanatsal, kültürel faaliyetleri uygulayabileceğimiz alanların yetersiz olduğu,Velilerin sportif, sanatsal, kültürel faaliyetlere ilgisinin az olduğu tespit edilmiştir.									
İhtiyaçlar	<ul style="list-style-type: none">Öğrenci, öğretmen ve velilerin sportif, sanatsal ve kültürel faaliyetlere karşı motivasyonunun yüksek olması,Sportif, sanatsal, kültürel faaliyetlere uygun yer imkanları ve maddi koşulların sağlanması,Diğer kurumlar ve dış paydaşlar ile yeterli düzeyde koordinasyonun sağlanması temel ihtiyaçlar olarak belirlenmiştir.									

Tablo 25. Tahmini Mliyet Tablosu

	2024	2025	2026	2027	2028	Toplam Maliyet
Amaç 1	1.100 TL	1.100 TL	1.100 TL	1.100 TL	1.100 TL	5.500 TL
Amaç 2	10.000	15.000	20.000	25.000 TL	30.000 TL	100.000 TL
Amaç 3	300.000 TL	400.000 TL	500.000 TL	800.000 TL	1.000.000 TL	3.000.000 TL
Amaç 4	30.000TL	42.000TL	58.000	75.000TL	90.000TL	295.000 TL
Genel Yönetim Giderleri	50.000 TL	55.000 TL	63.000 TL	70.000 TL	80.000TL	318.000 TL
TOPLAM	391.100 TL	513.100 TL	642.100 TL	971.100 TL	1.201.100 TL	3.780.000TL

I. BÖLÜM: İZLEME VE DEĞERLENDİRME

İzleme, stratejik plan uygulamasının sistematik olarak takip edilmesi ve raporlanmasıdır. Değerlendirme ise uygulama sonuçlarının amaç ve hedeflere kıyasla ölçülmesi ile söz konusu amaç ile hedeflerin tutarlılık ve uygunluğunun analizi olarak tanımlanmaktadır. Stratejik planda ortaya konulan hedeflere ilişkin olarak yıllık iş planlarının oluşturulması ve hedeflere ilişkin somut göstergelerin geliştirilmesi önem arz etmektedir. Diğer taraftan, stratejik planın gerçekleştirilmesinde etkili bir izleme ve değerlendirme sisteminin kurulması temel kritik başarı faktörü olarak görünmektedir. 5018 sayılı kanun çerçevesinde hazırlanan yıllık raporların yanı sıra yıl içindeki uygulamaların takibine imkân tanıyacak belirli periyotları içeren raporlama ile uygulamaların izlenmesi ve gerekli değerlendirmelerin yapılarak faaliyetlerin sürekli olarak iyileştirilmesinin sağlanması öngörülmektedir. Yığınçal İlkokulu Müdürlüğü 2024-2028 Stratejik Planı İzleme ve Değerlendirme Modeli'nin çerçevesini;

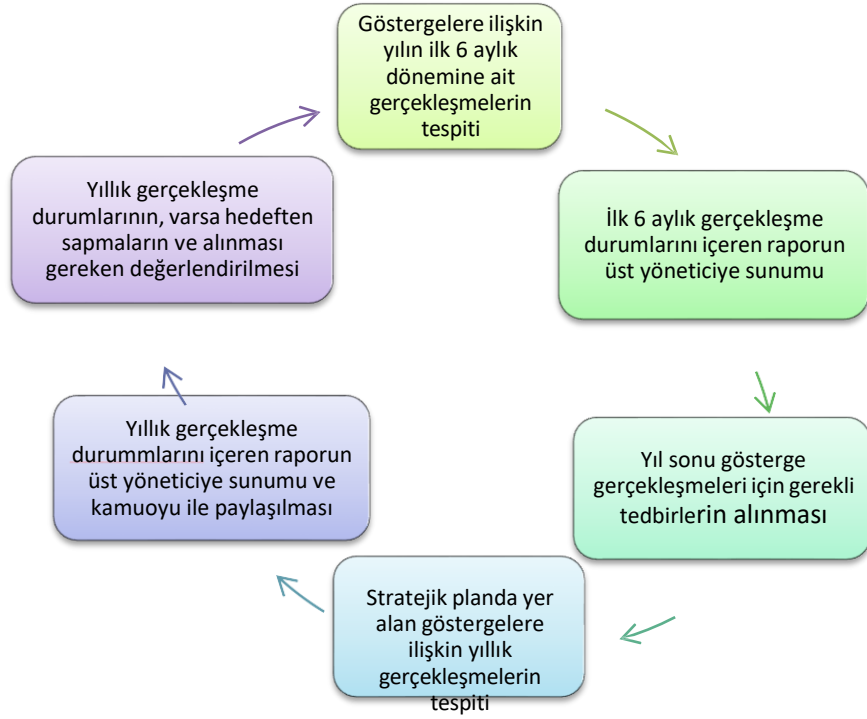
- 1) 2024-2028 Stratejik Planı ve performans programlarında yer alan performans göstergelerinin gerçekleşme durumlarının tespit edilmesi,
- 2) Performans göstergelerinin gerçekleşme durumlarının hedeflerle kıyaslanması,
- 3) Sonuçların raporlanması ve paydaşlarla paylaşımı,
- 4) Gerekli tedbirlerin alınması süreçleri oluşturmaktadır.

Müdürlüğümüz 2024-2028 Stratejik Planında yer alan performans göstergelerinin gerçekleşme durumlarının tespiti yılda iki kez yapılacaktır. Yılın ilk altı aylık dönemini kapsayan birinci izleme kapsamında, Müdürlüğümüz strateji geliştirme birimi tarafından performans programlarında yer alan performans göstergelerinin gerçekleşme durumları tespit edilecektir. Göstergelerin gerçekleşme durumları hakkında hazırlanan rapor üst yönetime sunulacak ve böylelikle göstergelerdeki yıllık hedeflere ulaşılmasını sağlamak üzere gerekli görülebilecek tedbirlerin alınması sağlanacaktır.

Yılın tamamını kapsayan ikinci izleme dâhilinde; Müdürlüğümüz strateji geliştirme birimi tarafından performans programlarında yer alan performans göstergelerinin yılsonu gerçekleşme durumları tespit edilecektir. Yılsonu gerçekleşme durumları, varsa gösterge hedeflerinden sapmalar ve bunların iyileştirilmesi sağlanacaktır.

İzleme ve Değerlendirme Modeli

İzleme Ve Değerlendirme Tablosu



İZLEME DEĞERLENDİRME DÖNEMİ	GERÇEKLEŞTİRİLMİŞ ZAMANI	İZLEME DEĞERLENDİRME DÖNEMİ SÜREÇ AÇIKLAMASI	ZAMAN KAPSAMI
Birinci İzleme-Değerlendirme Dönemi	Her yılın Temmuz ayı içerisinde	Göstergelerin gerçekleşme durumları hakkında hazırlanan raporun kurum müdürüne sunulması	Ocak-Temmuz dönemi
İkinci İzleme-Değerlendirme Dönemi	İzleyen yılın Şubat ayı sonuna kadar	Gösterge hedeflerinden sapmaların ve sapma nedenlerinin değerlendirilerek gerekli Stratejilerin alınması	Bir yıllık dönem

YIĞINÇAL İLKOKULU MÜDÜRLÜĞÜ
STRATEJİK PLAN ÜST KURULU İMZA SİRKÜSÜ

5018 sayılı Kamu Mali Yönetimi ve Kontrol Kanunu ve diğer mevzuatın zorunlu kıldığı Yığınçal İlkokulu Müdürlüğü 2024-2028 Stratejik Planı ilgili birimlerin katkısıyla hazırlanmış ve 01.01.2024 tarihi itibarıyla yürürlüğe girmeye hazır hale getirilmiştir.

Stratejik planın uygulamaya geçebilmesi için kurum yöneticilerinin planda yer alan tüm amaç, hedef ve faaliyetleri benimsedikleri ve uygulama yükümlülüklerini kabul ettiklerini imza karşılığı beyan etmeleri gerekmektedir.

Buna göre tüm yöneticilerin aşağıdaki ifade doğrultusunda stratejik planı Doğubayazıt İlçe Milli Eğitim Müdürlüğü Makamına gönderilmek üzere imzalamaları gerekmektedir.

“Yığınçal İlkokulu Müdürlüğü’nün 2024-2028 yılları arasını kapsayan stratejik planını inceledim, tüm stratejik planın stratejik amaçlar doğrultusunda uygulanması ile ilgili sorumluluk alanıma giren amaç hedef ve faaliyetlerin yürütülmesi konusunda tüm yasal sorumlulukları kabul ediyorum”

STRATEJİK PLAN ÜST KURULU			
SIRA NO	ADI SOYADI	GÖREVİ	İMZA
1	Emrah DOĞAN	OKUL MÜDÜRÜ	
2	Metin ÇİÇEK	MÜDÜR YARDIMCISI	
3	Yusra ÇAÇANOĞLU	ÖĞRETMEN	
4	Naim TAŞKIRAN	OKUL AİLE BİRLİĞİ BAŞKANI	
5	Songül TURAN	OKUL AİLE BİRLİĞİ YÖNETİM KURULU ÜYESİ	

